

6 UGERS UDSENDING

Generalforsamling

3. - 5. maj 2024



Indhold

Velkommen til LH's Generalforsamling 2024

Tak fordi I deltager til LH's generalforsamling! Generalforsamlingen er et sted, hvor I og jeres elevråd kan få direkte indflydelse på LH's politiske og organisatoriske arbejde, men det handler også om at mødes på tværs af skoler til fest og fællesskab. Vi elever er omdrejningspunktet for LH's arbejde og hele grunden til, at LH eksisterer. LH kæmper for, at vi kan få indflydelse på vores uddannelser og skoler, og at vi bliver taget alvorligt, når der besluttes ting, der vedrører os og vores hverdag. Vi er hverdagens eksperter, og vi skal forme fremtidens uddannelsessystem.

Som deltagere på generalforsamlingen, kan I være med til at forme, hvad LH skal kæmpe for. Vi skal blandt andet diskutere og stemme om vores politiske udtalelser, vedtægter, principprogram, og handlingsplan. Men vigtigst af alt er det på generalforsamlingen, hvor vi vælger vores nye bestyrelse!

Vi glæder os til en fantastisk weekend i selskab med handelsskoleelever fra hele landet!



Organisatorisk næstformand
Django Denman

Formand
Lucas Westphal

Politisk næstformand
Andreas Ryun Drasbek

Praktisk information

side 6

Program

side 9

Forhandlingsoplæg

side 10

Gældende handlingsplan

side 10

Gældende samværspolitik

side 16

Alle udtalelser

side 24

Gældende principprogram

side 62

Gældende vedtægter

side 66



Dagsorden

a. Valg af dirigenter

b. Valg af referenter

c. Fremlæggelse af hovedbestyrelsens politiske og organisatoriske beretning

d. Godkendelse af regnskab

e. Indkomne forslag

f. Valg af:

Forperson, dog jf. § 11, stk. 2

Politisk Næstforperson, dog jf. § 11, stk. 2

Organisatorisk Næstforperson, dog jf. § 11, stk. 2

Politisk forretningsudvalgsmedlem

Organisatorisk forretningsudvalgsmedlem

EUD/EUX forretningsudvalgsmedlem

HHX forretningsudvalgsmedlem

To HHX bestyrelsesmedlemmer

To EUD/EUX bestyrelsesmedlemmer

En kritisk revisor samt en suppleant

g. Udtalelser

h. Eventuelt



Praktisk information

Hvad: LH's Generalforsamling

Hvor: Skåde Handelsfagskole, Skåde Skovvej 2, 8270 Højbjerg

Hvornår: 3. – 5. maj 2024

Hvad skal der ske?

På generalforsamlingen skal vi behandle en række politiske og organisatoriske papirer, samt vælge den næste bestyrelse. Ifølge LH's vedtægter skal vi på generalforsamlingen gennemgå følgende:

- a. Valg af dirigenter
- b. Valg af referenter
- c. Fremlæggelse af hovedbestyrelsens politiske og organisatoriske beretning
- d. Godkendelse af regnskab
- e. Indkomne forslag
- f. Valg af:
 1. Forperson, dog jf. § 11, stk. 2
 2. Politisk Næstforperson, dog jf. § 11, stk. 2
 3. Organisatorisk Næstforperson, dog jf. § 11, stk. 2
 4. Politisk forretningsudvalgsmedlem
 5. Organisatorisk forretningsudvalgsmedlem
 6. EUD/EUX forretningsudvalgsmedlem
 7. HHX forretningsudvalgsmedlem
 8. To HHX bestyrelsesmedlemmer
 9. To EUD/EUX bestyrelsesmedlemmer
 10. En kritisk revisor samt en suppleant
- g. Udtalelser
- h. Eventuelt

Alle de dokumenter vi skal gennemgå på generalforsamlingen, kan I finde i dette hæfte. Ønsker I at stille forslag til nye udtalelser eller ændringsforslag til forhandlingsoplægget, kan I gøre det gennem vores hjemmeside: www.handelselever.dk/gf24

Ud over det formelle program, skal vi lære hinanden at kende på tværs af skoler og have en hyggelig weekend. Weekenden byder derfor også på workshops, inspirationsoplæg og fest.

Hvem kan stemme?

Man kan deltage på generalforsamlingen som enten delegeret eller observatør. Delegerede har stemmeret, mens observatører kun har taleret. Hvis jeres elevråd er medlem af LH, har jeres uddannelsesinstitution et antal delegerede. Antallet af delegerede afhænger af antallet af årselever på institutionen. Deltager der flere elever fra en skole end institutionen har delegerede, fordeler I selv, hvem der er delegerede og hvem der er observatører. Er jeres elevråd ikke medlem af LH, kan I deltage som observatører. Er I i tvivl om, hvor mange delegerede jeres uddannelsesinstitution har, så skriv til lh@handelselever.dk

Betaling og transport:

Det er gratis for jer at deltage til generalforsamlingen, da det er jeres skole der betaler for jeres deltagelse. Bliver I væk fra weekenden uden at have meldt officielt afbud, betaler jeres skole en no-show fee. Det er også jeres skoler der betaler for transport til og fra medlemskonferencen.

Hvem kan du spørge?

Hvis I er i tvivl om noget, kan I altid skrive til lh@handelselever.dk. På selve weekenden kan I tage fat i daglig ledelse, de ansatte eller aktivisterne.





Program

Fredag

- 17:00 - 19:00 Ankomst
- 19:00 - 20:00 Velkomst og aftensmad (evt. i regionerne)
- 20:00 - 21:00 GF åbnes (Formalia & beretning)
- 21:00 - 21:15 Praktisk information
- 21:15 - 22:00 Regionsdyst
- 22:00 Fri leg

Lørdag

- 08:00 - 09:00 Morgenmad og bad
- 09:00 - 10:30 Vedtægter
- 10:30 - 10:45 Pause
- 10:45 - 11:30 Forfaldne udtalelser
- 11:30 - 12:30 Generalforsamling i regionerne
- 12:30 - 13:30 Frokost
- 13:30 - 14:15 Årsregnskab
- 14:15 - 15:00 Principprogram
- 15:00 - 15:15 Pause
- 15:15 - 16:00 Handlingsplan
- 16:00 - 17:00 Aktivitet: Billedeløb
- 17:00 - 18:00 Gør dig lækker pause
- 18:00 - 18:30 Gruppebilleder
- 18:30 - 22:00 Gallamiddag
- 22:00 Fest

23:45 Deadline for opstillinger mv.

Søndag

- 09:00 - 10:00 Morgenmad
- 10:00 - 11:00 Behandling af udtalelser
- 11:00 - 12:45 Valg
- 12:45 - 13:00 Præsentation af bestyrelsen
- 13:00 - 14:00 Frokost
- 14:00 - 14:15 Eventuelt
- 14:15 - 16:15 Fælles oprydning
- 16:15 Afgang - farvel og tak for nu

Gældende Handlingsplan

1 Det er vigtigt, at vi i hvert foreningsår prioriterer, hvis vi vil opnå målbar frem-
2 gang, både organisatorisk og politisk. Det er i handlingsplanen, at prioriteterne
3 for vores arbejde beskrives nærmere med udgangspunkt i en konkret problem-
4 stilling. Handlingsplanen beskriver altså de ting, som LH vil udrette og have
5 øget fokus på i løbet af det kommende foreningsår.

6 **Trivsel**

7 Der er fortsat mange unge, der mistrives og flere oplever psykiske udfordringer.
8 Her mener vi i LH, at vores ungdomsuddannelser er en central spiller i at sikre og
9 understøtte en bedre trivsel blandt eleverne.

10 Det er dog svært at kortlægge, hvorfor den enkelte elev mistrives, da årsagerne
11 er meget individuelt betingede. Men da vi elever bruger meget tid på vores ung-
12 domsuddannelse, bør der også være de bedste rammer for, at elever, der mistrives
13 i skolen, kan få hjælp og støtte på skolen.

14 Mange elever føler ikke, at de kan gå til deres undervisere med personlige og fagli-
15 ge udfordringer, da det er også læreren, der skal vurdere den faglige præstation.
16 Underviserne har fokus på deres undervisning og faglighed frem for pædagogik
24 og klasseledelse, og derfor oplever vi en svingende pædagogisk formåen blandt
25 lærergrupper. Dette påvirker vores trivsel og den sociale sammenhængskraft, der
26 er nødvendig for et trygt læringsrum.

27 Problematikkerne kræver dog flere ressourcer end skolerne har til både undervis-
28 ning og tilbud om skolepsykologer eller coaches.

29 Dertil oplever vi, at eleverne på den merkantile EUX oplever et stort uddannel-
30 sespres med meget lange dage kombineret med mange lektier og afleveringer.
31 Generelt er der mindre tid til den enkelte elev på erhvervsuddannelserne, og me-
32 gaklasser forekommer ofte.

33 **Derfor vil vi:**

34 *Politisk:*

- 35 • Arbejde for at der bliver sat midler af på finansloven og/eller lokalt på de enkelte
36 institutioner til coaches, skolepsykologer eller lign. tilbud til eleverne
- 37 • Arbejde aktivt for, at der stilles større krav til undervisernes pædagogiske kom-
38 petencer ifm. pædagogikum samt løbende opfølgning og efteruddannelse
- 39 • Forbedre forholdene på de merkantile erhvervsuddannelser EUD og EUX, bl.a.
ved at arbejde for et klasseloft og mindske uddannelsespresset på EUX.

40 *Organisatorisk:*

- 41 • Sørge for en mere udbredt forståelse blandt lærerne for aktuelle problemstillin-
42 ger, som eleverne oplever. Dette kan ske gennem oplæg inden studiestart og ved
43 aktuelle kampagner i løbet af året
- 44 • Engagere og understøtte eleverne i at arbejde med tiltag lokalt, som kan frem-
45 me trivslen herunder studie- og ordensregler, elevtrivselsundersøgelser og
46 elev-evaluering af undervisningen samt bruge undersøgelserne til aktivt at til-
47 passe undervisningen mv.

1 **Ord- og talblindhed**

2 I LH mener vi, at ord- og talblindhed ikke må stå i vejen for at tage en merkantil
3 uddannelse. Det mener vi, fordi elever med ord- og talblindhed også har ret til at
4 få den ungdomsuddannelse, de drømmer om - og det skal de have mulighed for på
5 lige fod med alle andre unge. Desværre oplever vi i LH en stor udfordring med, at
6 mange elever ikke får nødvendige information om deres rettigheder og muligheder
7 som ord- og talblinde. Der er desværre ingen værdi i de tilbud, skolerne har, hvis
8 eleverne ikke kender til dem.

9 Derfor skal LH arbejde med at udbrede den nødvendige information, så alle ord- og
10 talblinde elever på de merkantile ungdomsuddannelser kender deres rettigheder
11 og derved kan få bedre forudsætninger for at lære. Derudover er det også essentielt
12 at ingen elever med særlige behov står alene, og derfor ønsker vi at understøtte
13 oprettelsen af lokale tiltag. Selvom der er mange muligheder for eleverne, er det
14 stadig ikke optimalt ift. de udfordringer, vi elever møder i hverdagen. Derfor vil vi i
15 samarbejde med Ordblindeforeningen lave et politisk udspil, der skal fokusere på
16 at forbedre elevernes vilkår som ord- og talblinde.

17 **Derfor vil vi:**

18 *Politisk:*

- 19 • Udarbejde et politisk udspil i samarbejde med Ordblindeforeningen, hvor vi ar-
20 bejder for at forbedre ordblindes muligheder og rettigheder på de merkantile
21 ungdomsuddannelser.
- 22 • Søge mere information og oplysning om talblindhed blandt eleverne og derudfra
23 arbejde med at øge fokusset og forbedre forholdene for elever med talblindhed.

24 *Organisatorisk:*

- 25 • Opfordre elevråd og skoler til at arbejde med initiativer og fællesskaber for ord-
26 og talblinde ved fx. at holde oplæg, kurser eller lign.
- 27 • Oplysningskampagne om ord- og talblindes rettigheder, herunder udbrede vo-
28 res studieguide på skolerne ved skolestartskampagne.

29 **Elevdemokrati**

30 Det er en vigtig forudsætning for unges tro på og deltagelse i demokratiet, at skolerne
31 påtager sig et medansvar for at engagere eleverne i demokratiske fællesskaber. Der-
32 udover er det kritisk, at skolerne sikrer de bedste rammer for, at eleverne føler med-
33 ejerskab over deres uddannelse. Det er en grundsten i vores samfund, at ungdommen
34 stifter bekendtskab med demokratiet og oplever, at de har noget at skulle have sagt
35 og har reel indflydelse på hverdagen.

36 I dag oplever mange elevråd, at deres stemme i bestyrelsen er begrænset, bl.a. fordi
37 ikke alle bestyrelser har elevrepræsentanter eller fordi elevrådene ikke ved, hvilken
38 elev fra hvilken afdeling, der deltager på bestyrelsesmøderne.

39 Dertil er det heller ikke alle skoler, der sender elevrepræsentanterne på et relevant
40 bestyrelseskursus, som giver eleverne bedre kår og kompetencer til at kunne sidde
41 med i bestyrelsen. Derfor er det vigtigt, at vi som organisation bidrager til at styrke
42 elevernes indflydelse i skolens øverste organ

43 **Derfor vil vi:**

44 *Politisk:*

- 45 • Arbejde på at eleverne får en større indflydelse i skolebestyrelserne
- 46 • Samarbejde med de andre elevorganisationer for at få flere af vores tilpasninger
47 til elevrådsbekendtgørelsen igennem.

48 *Organisatorisk:*

- 49 • Arbejde på at danne fælleselevråd på institutioner med mere end én afdeling
- 50 • Opkvalificere elevrepræsentanterne i skolebestyrelserne
- 51 • Danne et bestyrelsesnetværk for handelselever, der sidder i skolebestyrelsen.

52 **Opkvalificering af elevråd**

53 Vi er elevernes bevægelse, og vi kræver derfor indflydelse på alle beslutninger, der
54 påvirker eleverne. Et stærkt elevdemokrati er en styrke for samfundets demokrati.
55 Det er i elevrådet og på skolerne, at mange får deres første rigtige møde med demo-
56 kratiet og ser, at det betyder noget, når vi engagerer os.

57 Derfor skal LH arbejde intensivt og strategisk med elevdemokratiet. Vi skal facili-
58 tere erfaringsudveksling på tværs af elevråd og politisere eleverne, så de tager kri-
59 tisk stilling og kræver handling på ting i deres hverdag, de er utilfredse med. Alle
60 elever skal føle, at de kan skabe forandring, hvis de har viljen. Det gør vi bl.a. ved at
61 være elevernes talerør, arrangere fælleselevrådsmøder, demonstrationer, uddelin-
62 ger og opkvalificerende elevrådskurser på henholdsvis lokalt og nationalt niveau.

63 **Derfor vil vi:**

64 *Politisk:*

- 65 • Inddrage flere elever og elevråd i den uddannelsespolitiske debat.

66 *Organisatorisk:*

- 67 • Facilitere kurser, der styrker elevrådenes lokale arbejde
- 68 • Afholde elevrådsledelseskurser
- 69 • Understøtte elevrådenes kendskab til og arbejde med lokale rettigheder som
70 f.eks. studie- og ordensregler, fraværsregler samt samværs- og alkoholpolitik .

1 Udbrede kendskabet til LH

2 Som elevorganisation er det vigtigt, at vores elever ved, de har et forum, hvor de
3 kan engagere sig. Det er kritisk at er opmærksomme på, at vi taler deres sag og gi-
4 ver dem et politisk talerør. Derfor er det vigtigt at LH fortsat arbejder for at udbrede
5 kendskabet og tilhørsforholdet til organisationen blandt vores elever. Dette gælder
6 både elever som sidder i deres lokale elevråd, men også alle andre elever, som er
7 repræsenteret på vores uddannelser. Derudover er det vigtigt, at det generelle kend-
skab til LH i samfundet øges, så vi forbliver en relevant politisk aktør.

8 Derfor er det vigtigt at LH er synlig i den uddannelsespolitiske debat både, når det
9 handler om at komme med indspark til relevante dagsordener og optræde i medi-
10 erne. Dette skal sikres ved, at vi aktivt arbejder med vores kommunikationsstrategi
11 og er målgruppebevidste i vores kommunikation til elever og samarbejdspartnere.
12 Vi skal fortsat have en fokuseret indsats på at komme ud og besøge vores elever,
13 for at høre hvad der fylder i deres hverdag, og hvad de mener, er relevante dagsor-
14 dener for foreningen. Derfor skal vi også arbejde for en bedre og mere kontinuerlig
15 kontakt til vores medlemselevråd, og arbejde mere aktivt med at engagere dem i
16 foreningens arbejde.

17 Derfor vil vi:

18 *Politisk:*

- 19 • Være synlige i den uddannelsespolitiske debat i medierne
- 20 • Udkomme med relevante indlæg om vores mærkesager
- 21 • Være elevernes talerør og repræsentere elevperspektivet for samarbejdspartnere.

22 *Organisatorisk:*

- 23 • Have en fokuseret indsats med skolebesøg
- 24 • Bruge vores kommunikationsstrategi aktivt
- 25 • Have fokus på at udbrede kendskabet til LH ved menige elever gennem fx. fre-
26 dagscaféer, optrædende på morgensamlinger og lign.
- 27 • Arbejde på bedre og mere kontinuerlig kontakt til vores medlemselevråd.

28 Styrke regionerne

29 Det er lokalt og regionalt, at eleverne først kan mærke og opleve forandringerne.
30 Derfor er det utroligt vigtigt, at vi som elevorganisation opbygger nogle stærke re-
31 gioner. Regionerne skal altid være klar på at rykke på de problematikker, de oplever
32 og derigennem være med til at understøtte vores lokale elevråd.

33 Vi vil arbejde for styrkede regioner og elevråd ved at opfordre til at arrangere fæl-
34 leselevrådsmøder samt afholde andre regionale arrangementer. Her kan eleverne
35 erfaringsudveksle og arbejde med større projekter, der påvirker hele regionen og
36 ikke kun deres lokale skole. Supplerende skal vi facilitere regionsfællesskaber på
37 LHs stormøder. For at sikre vi har nogle aktive regioner, skal vi udbyde et netværk
38 for regionsformandskaberne, hvor vi kan være med til at styrke regionsformænde-
39 nes kompetencer som lokale ledere i vores organisation.

40 Derfor vil vi:

41 *Politisk:*

- 42 • Understøtte og hjælpe regionerne med at udforme og udbrede deres politik.

43 *Organisatorisk:*

- 44 • Opfordre og hjælpe regionerne til at arrangere fælleselevrådsmøder og andre
45 arrangementer
- 46 • Facilitere regionsfællesskaber på LHs stormøder
- 47 • Sikre et netværk for regionsformandskaberne
- 48 • Understøtte regionernes i deres arbejde .

49 Folketingsvalg

50 Demokrati er en af grundstenene i LH, og demokrati er en af foreningens kernevær-
51 dier. Vi arbejder hver dag for at engagere eleverne i demokratiet og vise dem, at det
52 kan betale sig at bruge sin stemme og udtrykke sine holdninger.

53 Når der kommer Folketingsvalg, skal vi være klar til at understøtte den demokra-
54 tiske samtale ude på skolerne. Vi skal bidrage til, at valget kommer ud lokalt, så
55 eleverne kan stemme på et oplyst grundlag - men også så de oplever, at politik kan
56 være nærværende og vedkommende. I den forbindelse skal vi kæmpe for at hæve
57 stemmeprocenten blandt os unge.

58 Det handler om indflydelse, helt fra den enkelte handelsskoleelev til det kommer
59 ind på Christiansborg. Vi skal kæmpe for at få et Folketing, der vil prioritere uddan-
60 nelse, rettigheder og dannelse. Samtidig skal vi følge undervisningsordførerne un-
61 der valgkampen og høre om deres ambitioner samt komme med elevperspektivet
62 på relevante dagsordener.

63 Derfor vil vi:

64 *Politisk:*

- 65 • Arbejde for at uddannelse bliver sat på dagsordenen under valgkampen evt.
66 med relevante samarbejdspartnere
- 67 • At følge undervisningsordførere og høre deres ambitioner for uddannelse.

68 *Organisatorisk:*

- 69 • Opfordre regionerne til at arbejde med Folketingsvalg og demokrati
- 70 • Hjælpe skoler med at arrangere og afholde debatter ude lokalt
- 71 • Arbejde for at hæve stemmeprocenten blandt unge.

Gældende Samværspolitik

Sammen med ansvar

Landssammenslutningen af handelsskoleelevers samværspolitik

- 1 Landssammenslutningen af handelsskoleelever (herefter LH eller organisationen)
- 2 skal være et trygt sted at være, hvor der er plads til alle, og plads til at være forskellig.

- 3 Formålet med samværspolitikken er at fastsætte retningslinjerne for, hvordan vi i
- 4 organisationen omgås hinanden, og hvad vi accepterer som organisation. Politikken
- 5 skal bidrage til, at man i LH tænker over sine handlinger, og er bevidst om organisa-
- 6 tionens interne magtforhold. Det betyder derfor, at samværspolitikken omfatter alle
- 7 frivillige, frikøbte, ansatte og aktivister.

- 8 Samværspolitikken indeholder retningslinjer for emnerne: opførsel i LH, fester og
- 9 alkohol, kønslig omgang i foreningen, lederkodeks, tillidsvalgte, aktivister, ansatte
- 10 samt håndtering af personsager og eksklusion.

Opførsel i LH

- 11 Organisationen accepterer og tolererer ikke nogen form for seksuel chikane, sexism,
- 12 diskrimination eller anden form for adfærd, som kan opfattes krænkende. For
- 13 LH er det vigtigt at sikre et ungdomsforeningsliv, hvor frivillige, tillidsvalgte og ak-
- 14 tive kan trives og udvikles på baggrund af man har tillid til eleverne og respekt for
- 15 begge parter og deres holdninger. Det er alles ansvar at skabe en fælles kultur, hvori
- 16 der udvises respekt for hinandens forskellighed og ligestilling.

- 17 Dette er gældende i alle foreningsled, på ethvert tidspunkt, både i hverdagen og ved
- 18 festlige lejligheder, hvortil alkohol kan være en del af rammen. Indtagelse af alkohol
- 19 er således aldrig en undskyldning for at have udvist en uacceptabel adfærd.

Hvad anses som værende uacceptabel adfærd?

- 20 Uacceptabel adfærd finder sted, når en person med tilknytning til LH eller i
- 21 LH regi udviser uønsket verbal eller fysisk adfærd med det formål eller den
- 22 virkning at krænke en anden persons værdighed. Dette kan ske ved at skabe
- 23 et truende, fjendtligt, nedværdigende, ydmygende eller ubehageligt klima.

- 24 Når det kommer til at definere, hvad der anses for acceptabel og uacceptabel
- 25 adfærd, er det først og fremmest vigtigt at kommunikere. Er man i tvivl om
- 26 hvorvidt ens adfærd overskrider samværspolitikkenes rammer, bør man altid
- 27 spørge den anden part i konflikten og/eller forhøre sig ved en tredjepart i form af
- 28 en tillidsvalgt (forretningsudvalget eller daglig ledelse) eller sekretariatslederen.

EKSEMPLER PÅ UACCEPTABEL ADFÆRD

- 31 • *Nedværdigende kommentarer, vurdering, tiltale og bagtale, baseret på*
- 32 *ens politiske holdninger, etnicitet, religion, seksualitet og køn samt*
- 33 *sårende bemærkninger, råben eller latterliggørelse. Herunder skal også*
- 34 *forstås aktivisters, ansattes og frivilliges arbejde, deres arbejdsindsats*
- 35 *eller deres kompetencer.*
- 36 • *Opfordringer til at bære bestemte politiske holdninger*
- 37 • *Kontinuerlige og for konteksten irrelevante kommentarer om andres*
- 38 *politiske holdninger, etnicitet, religion, seksualitet og udseende inkl. tøjvalg.*
- 39 • *Særlige fordelinger i arbejdsopgaver, gruppesammensætninger, ansvars-*
- 40 *fratagelse o.lign. på baggrund af køn, etnicitet, religion og seksualitet.*
- 41 • *Uønskede berøringer, sjofle vittigheder, lyde og kommentarer*
- 42 • *Uønskede fysisk, psykisk, verbale eller skriftlige opfordringer til seksuelt*
- 43 *samkvem og emner*
- 44 • *Uønsket visning af pornografisk materiale*
- 45 • *Opfordringer til at bære bestemte former for tøj – eller opfordring til at bære*
- 46 *færre/flere tøjdele*
- 47 • *Tilbageholdelse af nødvendig information*
- 48 • *Mobning og udelukkelse både fysisk, psykisk, skriftligt og verbalt*
- 49 • *Tilbageholdelse af nødvendig information til samværsudvalget*
- 50 • *Fysiske, psykiske, skriftlige og verbale, overgreb eller trusler herom*

Fester og alkohol

1 Såfremt der serveres eller sælges alkohol til et arrangement i organisationen,
2 vil der altid serveres eller sælges et alkoholfrit alternativ. Ydermere vil der
3 altid være ædru-vagter til stede samt vil der altid være gratis vand. Der sæl-
4 ges og serveres som udgangspunkt ikke andre alkoholiske drikke end øl og
5 cider-lignende drikke ved organisationens nationale aktiviteter. Der kan ved
6 særlige lejligheder sælges eller serveres andet alkohol, dog med en maksimal
7 grænse på 13,5 pct. alkohol.

8 Det er forbudt at medbringe eget alkohol til arrangementer eller i al almin-
9 delighed i LH. Overtrædelse af dette vil medføre konfiskering af alkoholen.
10 Ved gentagne overtrædelser vil det medføre direkte hjemsendelse. Skulle
11 det være tilladt at medbringe eget alkohol, vil dette fremgå tydeligt af tilmel-
12 dingssiden, invitationen eller medfølgende deltagerbrev.

13 Fester ved organisationens nationale aktiviteter er lukkede fester, og derfor
14 ikke underlagt lovgivningen om udskænkning af alkohol. Dog bestræber vi
15 os på at overholde denne, idet organisationen agerer rollemodel for nuværen-
16 de og kommende elever. I den forbindelse er det ikke tilladt for unge under
17 16 år at indtage alkohol til organisationens nationale aktiviteter, med mindre
18 pågældende har medbragt en skriftlig tilladelse fra deres værge. Arrange-
19 mentets chef-aktivist, eller den arrangement ansvarlige, har i denne forbin-
20 delse ansvaret for følge op på omtalte tilladelse. Ædru-vagter og aktivister
21 med bar ansvar skal informeres om dette inden salg af alkohol kan ske til
22 deltagere under 16 år.

23 Der vil altid være et alternativ til festen, hvor det er muligt at hygge sig uden
24 hhv. høj musik og alkohol, idet organisationen ønsker, at der er plads til alle.

25 Den baransvarlige, aktivister, ansatte samt tillidsvalgte har et særligt ansvar
26 for at skabe en tryk fest. Hertil har aktivisterne og de ansatte et særligt ansvar
27 for at nægte at sælge alkohol til en festdeltager, som de vurderer har fået for
28 meget at drikke. Aktivisterne og de ansatte forholder sig retten til at smide
29 pågældende i seng. Førømtalte ædru-vagter er til for at skabe tryghed for vo-
30 res deltagere, og alle kan derfor henvende sig til disse, hvis man oplever noget
31 ubehageligt, eller hvis man har brug for at snakke med nogen.

32 Det er på ingen måde tilladt at medbringe, indtage eller være påvirket af no-
33 gen former for euforiserende stoffer eller midler i LH regi. Overtrædelse af
34 dette medfører direkte hjemsendelse fra arrangementet.

35 Vælger man at forlade et af LHs arrangementer for at tage i byen, er det ikke
36 tilladt at komme tilbage igen.

Kønslig omgang i foreningen

37 Til arrangementer, som inkluderer overnatning, er der som udgangspunkt
38 både kønsneutrale samt kønsopdelte sovesale. Toiletter vil være opdelt på
39 den måde, som institutionen arrangementet afholdes på, opdeler efter. Dog vil
40 der altid være kønsopdelte bade faciliteter. Såfremt en deltager ønsker at sove
41 på anden vis end før nævnt, skal dette oplyses til arrangørerne på forhånd.

42 I foreningslivet er det helt naturligt, at der opstår følelser mellem medlem-
43 merne. Dog skal alt seksuelt samvær naturligvis være med samtykke fra alle
44 parter efter dansk lovgivningen. I denne forbindelse har vi følgende regler:

- 45 • *At medlemmer til landsarrangementer afholder sig fra at have seksuel*
46 *omgang med et medlem, der er til sit første landsarrangement.*
- 47 • *At medlemmer afholder sig fra at have seksuel omgang med medlem-*
48 *mer, der udviser en adfærd, som kunne indikere, at de er for berusede*
49 *eller af anden årsag i en fysisk eller følelsesmæssigt ustabil tilstand.*
- 50 • *At seksuel omgang mellem medlemmer ikke er til gene for andre med-*
51 *lemmer. Har man oplevet noget ubehageligt bør man kontakte daglig*
52 *ledelse, chef-aktivisten eller sekretariatslederen.*

53 Organisationen blander sig ikke i medlemmers interne kærlighedsforhold.
54 Idet organisationens medlemmer som hovedregel har samme alder og ud-
55 dannelsesbaggrund, gælder dette på tværs af aktive, regionsbestyrelser,
56 hovedbestyrelsen, forretningsudvalg samt daglig ledelse.

57 **SEKSUEL OMGANG BLANDT MEDLEMMER VED STORMØDER ETC.**

58 Ved stormøder eller arrangementer vil blive tildelt et privat rum, med
59 afstand til øvrige sovesale og opholdssteder, til seksuel adfærd, såsom
60 samleje, mellem medlemmer/deltagere.

61 I denne sammenhæng vil chef-aktivisten bære nøglen til pågældende rum,
62 hvorfor medlemmer/deltagere skal efterspørge denne. Chef-aktivisten har
63 ret til ikke at udlevere nøglen, såfremt denne ikke finder det ansvarligt.
64 Eksempelvis, hvis den ene part skulle anses som værende for beruset, eller
65 på anden vis ikke at være i stand til at tage egne beslutninger.

66 I forbindelse med udlevering af ovenstående nøgle, vil også blive udleveret
67 kondom.

68 I LH tager vi dette initiativ for at undgå seksuelle krænkelser, grænse-
69 overskridende adfærd, voldtægt samt grænseoverskridende situationer
70 for parter, der ikke er indblandet. Det er derfor ikke en opfordring, men
71 en forebyggelse.

Lederkodeks

1 Som tillidsvalgt, hovedbestyrelsesmedlem eller ansat i organisationen,
2 vil man altid have et særligt ansvar for at alle føler sig trygge, uanset om
3 det er til lokale arrangementer på skoler, til regionale aktiviteter, nationa-
4 le begivenheder eller anden form for arrangement i LH regi. Det forventes
5 ydermere af tillidsvalgte, hovedbestyrelsesmedlemmer og ansatte, at
6 disse passer deres tildelte arbejde, samt går forrest for, at organisationen
7 er et trygt sted med plads til alle uanset baggrund, køn, seksualitet, et-
8 nicitet, religiøs overbevisning eller lignende. Som tillidsvalgt, hovedbe-
9 styrelsesmedlem og ansat skal man altid optræde som et forbillede for
10 andre i organisationen.

11 Som tillidsvalgt, hovedbestyrelsesmedlem eller ansat i organisationen har
12 man ansvar for:

- 13 • at grænseoverskridende adfærd ikke tolereres i foreningen
- 14 • at håndtere konflikter og uenigheder internt på en ordentlig måde
- 15 • at være en god ambassadør for organisationen i ens dagligdag, og sær-
16 ligt hvis man er ude og repræsenterer organisationen
- 17 • at man tager sig godt af andre medlemmer, særligt hvis de er i en ekstra
18 sårbar position
- 19 • at man altid er en loyal repræsentant for organisationens samværspoli-
20 tik overfor alle i foreningen samt går forrest for en sund kultur.

21 **TILLIDSVALGTE, AKTIVISTER OG ANSATTE**

22 Det er aktivister, ansatte og tillidsvalgte, som oftest håndterer problemer og
23 udfordringer til organisationens nationale aktiviteter. Dermed er det også
24 vigtigt, at der hvert år er fokus på at give organisationens aktivister, ansatte
25 og tillidsvalgte flere og bedre redskaber til at sørge for, at der er plads til alle
26 i forbindelse med organisationens aktiviteter.

27 Ovenstående indbefatter, at der en gang årligt skal laves et fælles seminar,
28 hvor der udover at være fokus på samarbejdet omkring organisationens ak-
29 tiviteter, skal være oplæg og undervisning i, hvordan man håndterer kom-
30 plekse sociale situationer i organisationen. Til dette seminar vil chef akti-
31 visten, daglig ledelse og sekretariatslederen som minimum være til stede.
32 Det bestræbes dog, at alle ansatte, aktivister og medlemmer af forretnings-
33 udvalget er til stede også.

Brud på samværspolitikken

34 I tilfælde af brud på samværspolitikken håndteres sagen proportionelt med
35 alvorligheden af den overtrædelse der er sket. Hvis der er foregået lovbrud,
36 skal dette altid anmeldes til relevante myndigheder. Vi følger dansk lovgiv-
37 ning om indberetningspligt jf. den sociale servicelov §154.

38 Ved gentagne overtrædelser, konflikter eller personsager håndteres det af
39 et dertil nedsat samværsudvalg. Samværsudvalget har altid tavshedspligt.

40

41 Ved grove krænkelssager, såsom voldtægt eller mistanke om lovbrud ud
42 over samværspolitikken, håndteres sagen af sekretariatslederen og DUF.
43 Denne har altid tavshedspligt i forbindelse med håndteringen af sager. DUF
44 har bemyndigelse til at vurdere sekretariatslederen inhabil i sager.
45 LH vil altid tilbyde psykologhjælp til alle parter i alvorlige sager, og det vil
46 altid være muligt for parter i mildere sager selv at bede om det.

47 **Samværsudvalget**

48 Samværsudvalget består af et medlem af daglig ledelse, et tidligere medlem
49 af LH's bestyrelse samt sekretariatslederen.

50

51 Udvalgets medlemmer nedsættes af bestyrelsen på førstkommende besty-
relsesmøde i foreningsåret. Medlemmer af udvalget skal hvert år deltage
i det fælles opkvalificeringsseminar for aktivister, ansatte og tillidsvalgte.
Udvalget har altid tavshedspligt.

I tilfælde hvor et medlem af udvalget er anklaget eller findes inhabil, vælger
forretningsudvalget inden sagens fremstilling en ny repræsentant til at
sidde i udvalget, mens sagen bliver gennemgået. Repræsentanten skal have
samme status i organisationen som den inhabile.

52 **PROCEDURE FOR PERSONSAGER**

Overtræder en person samværspolitikken i mild grad, vil denne i første om-
gang deltage i et møde med en repræsentant fra daglig ledelse og sekretariats-
lederen. I den forbindelse kan personen modtage en advarsel for sin opførsel.
Overtrædes samværspolitikken igen efter en modtaget advarsel kan daglig
ledelse og sekretariatet beslutte at sagen går videre til samværsudvalget.

Ved alvorlige brud på samværspolitikken kan daglig ledelse eller sekretariats-
lederen beslutte, at sagen skal tages op i samværsudvalget.

1 Procedure i samværsudvalget

2 I krænkelssager og personsager skal alle parter have mulighed for at
3 fremlægge deres syn på sagen for samværsudvalget.

4 Anklager og anklagede fremstiller sit udlæg af handlingen for udvalget
5 hver for sig. Begge har ret til at have en bisidder med til deres beretning om
6 handling(en/erne). Efter fremstillingen af handlingerne er det op til udval-
7 get at afgøre sagens videre forløb.. Udvalget kan indkalde andre relevante
8 personer til at udlægge deres opfattelse af den handling sagen omhandler.
9 For disse gælder bestemmelsen om tavshedspligt, dog må man som tidlige-
10 re nævnt, ikke tilbageholde information.

11 Udvalget kan gøre brug af de sanktionsformer de finder det passende ift.
12 sagens omfang.

13 SANKTIONSMULIGHEDER:

14 Hvis samværsudvalget finder det nødvendigt, kan de beslutte at sanktionere
15 den person, der har overtrådt samværspolitikken. Sanktionsmulighederne er
16 som følger:

- 17 • *Forbud mod at indtage alkohol til LH's arrangementer*
- 18 • *Eksklusion fra fremtidige LH arrangementer*
- 19 • *Fratagelse af en post, hvis den pågældende person er tillidsvalgt*
- 20 • *Ekskludering fra organisationen*

21 Ekskludering kan udelukkende gøres gældende såfremt et eller flere
22 kriterier er opfyldt:

- 23 a. *Medlemmet udøver foreningsskadelig virksomhed*
- 24 b. *Medlemmet har ydet fysisk eller psykisk skade, herunder også seksuel*
25 *krænkelse eller chikane mod et andet medlem af foreningen.*
- 26 c. *Medlemmet har ydet en betydelig økonomisk skade på foreningen, el-*
27 *ler groft uagtsomt eller forsætligt påført foreningen et betydeligt erst-*
28 *ningsansvar på materiel eller personer.*
- 29 d. *Hvis medlemmet overskrider samværspolitikken i et sådan omfang,*
30 *hvor samværsudvalget finder det nødvendigt.*

31 Hvis du har oplevet noget grænseoverskridende eller er i tvivl om din egen
32 opførsel kan opfattes som grænseoverskridende, opfordrer vi til, at du kon-
33 takter et medlem af daglig ledelse eller sekretariatslederen. Henvendelse
34 kan ske direkte til en fra daglig ledelse eller til sekretariatslederen på mail
35 **sekretariat@handelselever.dk**



Udtalelser

Vedtaget på GF 2022, forfalder GF 2024

1 Erhvervsrettet STX

2 Dansk Industri, Dansk Metal og Danske Gymnasier har foreslået at oprette erhvervsrettede studieretninger på STX for at lede flere elever over mod erhvervsuddannelserne efter de har færdiggjort STX.

5 Forslaget om en erhvervsrettet STX er vi i LH helt grundlæggende imod. Der er ikke behov for endnu et erhvervsrettet udbud af ungdomsuddannelser. Vi har i forvejen teknisk EUD og EUX, merkantil EUD og EUX, HTX og HHX, og dermed er der masser af erhvervsrettede udbud, vi i stedet bør styrke.

9 At have erhvervsrettet faglighed er ikke de almene gymnasiers kernekompetence. Det er de erhvervsrettede institutioner, og det er et udtryk for manglende respekt for vores faglighed, at man foreslår erhvervsrettede linjer, der mest af alt er en fangarm og ikke en faglighed.

13 Vi frygter at det vil udsulte vores udbud. F.eks. i udkantsområderne, hvor det er begrænset med elever og kvalificerede lærere i forvejen, at hvis STX skal udbyde erhvervsrettede fag, vil vores lærere søge mod STX, hvor overenskomsten i forvejen er bedre. Dertil bidrager det til yderligere konkurrence imellem vores institutioner i en tid med faldende ungdomsårgang.

18 Det er at rykke grundstenene i vores uddannelsessystem, hvis vi accepterer Danske Gymnasiers fortsatte forsøg på at kannibalisere og udvande de erhvervsgymnasiale uddannelser for at få flere elever til at starte på STX. Vi ønsker ikke denne konkurrence mellem vores institutioner. Det skal ikke pakkes ind i et ønske om at hjælpe med at rekruttere til erhvervsuddannelserne. For i realiteten hører vi fra vores skoler, at når de henvender sig til STX institutioner med ønsket om at fortælle afgangseleverne om muligheden for at starte på EUD efter man er blevet student, så får de oftest afslag.

29 Dermed handler det ikke reelt om at få flere faglærte, men at sikre at STX får taxameterpenge i processen.

31 Frihed til eleverne

32 For LH er frihed en vigtig værdi. Her forstås der både frihed til, at vores skoler lokalt kan indrette sig til vores fordel, men med frihed forstås også, at vi elever skal have frihed til at kunne bestemme over os selv, vores nutid og fremtid.

35 Derudover mener vi, man skal have friheden til at vælge den ungdomsuddannelse man ønsker, men også friheden til at ombestemme sig, hvis man finder ud af, at man er startet på den forkerte uddannelsestype. Dette skal institutionerne ikke forhindre pga. de økonomiske konsekvenser bl.a. gennem aftaler mellem lokale fx. HHX og STX om ikke at optage hinandens elever. Det er vigtigere at eleverne trives med deres valg, og ikke skal frygte at vælge forkert.

41 Dertil mener vi, at vores elevråd skal have handlefrihed, og have i videst muligt omfang mulighed for at træffe beslutninger uden ledelsens indblanding - men naturligvis opfordres der til et godt samarbejde. Dertil bør elevrådene have økonomisk frihed ved at have eget budget at råde over.

45 Europamestre i gambling

46 Blandt drenge er Danmark europamestre i gambling. ESPADs, European School Survey Project on Alcohol and Other Drugs, rapport fra 2019 fastslår at 11% af alle drenge har spilleproblemer. Dette er en sørgelig og unødvendig rekord vi skal have en styrket indsats for at mindske.

50 Ifølge Center for Ludomani kan det have mange alvorlige konsekvenser, både for spilleren og de pårørende. For hver ludoman er der 8-10 mennesker, hvis liv bliver påvirket af det. Den ludomane bruger rigtig meget tid og tankekraft på at spille og planlægge sit spil. Det går hårdt ud over andre vigtige aspekter af livet som uddannelse, job og fritidsinteresser. Den ludomane kan fx finde på at bruge natten foran computeren i stedet for at sove. Spilleproblemerne går også ofte ud over forholdet til venner, kærester og andre pårørende. Ludomani kan også få økonomiske konsekvenser, som kan føre til gæld og økonomisk kriminalitet.

58 Her spiller vores uddannelser en særlig rolle for at løse disse udfordringer. Derfor skal vi på samme vis, som vi har en indsats for at mindske unges optag af kviklån, have omkring ludomani. Skolerne skal aktivt gøre en indsats for at fremme tilbud, hvor unge kan søge hjælp til deres spilleproblemer samt inkorporerer dette i undervisningen. Dette skal ske i samarbejde med vores lederforening og andre interessenter, som har en interesse i hjælpe med at mindske unges spilleproblemer.

1 Skolerne skal udbyde skolecomputer

2 I dagens moderne og digitale verden er computere blevet essentielle for vores liv og
3 uddannelse. Computere er blevet en helt essentiel del af vores hverdag, da vores bøger
4 er online samt opgaver kun kan afleveres digitalt. Dette gør at det er en ubetinget
5 nødvendighed at have en computer. Dette mener LH er en u hensigtsmæssig
6 barriere for at kunne tage en ungdomsuddannelse, samt prisen på computere er høj.
7 Skolen har samtidig et ansvar for at facilitere et ordentligt læringsmiljø. Dette indebærer
8 at de rigtige redskaber er til rådighed for eleverne. Både indenfor og udenfor
9 skoletiden.

10 Timefordeling på EUD/EUX

11 LH skal kæmpe for at forbedre fordelingen af fag og pensum på EUD og EUX området.
12 Da der på nuværende tidspunkt er en skæv fordeling af arbejdsbyrden. Derfor
13 skal LH arbejde for at mindske presset på eleverne. Der har været en tendens til at
14 timefordelingen og opgavefordelingen har været skævt og primært været på GF2.

Vedttaget på MK 2022, forfalder MK 2024

15 Inddrag ungdommen i politiske 16 beslutninger om deres uddannelser

17 I dag vedtages der en masse politik på uddannelsesområdet. Der bliver vedtaget
18 politik lokalt såvel som nationalt, men vi ser desværre en tendens til, at eleverne
19 flere steder ikke bliver inddraget.

20 Et eksempel er aftalen om erhvervsuddannelserne, hvor flere ting har skulle udformes.
21 I udformningsprocessen havde embedsværket indkaldt flere forskellige parter
22 til at komme med deres perspektiver samt forslag. Dog var det kun voksne eller
23 tidligere aktive i elevbevægelsen, der blev inviteret ind – og altså ikke skyggen af
24 elevorganisationerne. Det er dybt problematisk, når det netop er os som elevorganisationer,
25 der repræsenterer dem, det drejer sig om.

26 Derudover bliver de mange studie- og ordensregler besluttet hen over hovedet på
27 diverse elevråd, selvom der i bekendtgørelsen står, at de skal vedtages i samarbejde
28 med skolens elevråd. Skolerne skal leve op til deres forpligtelse som demokratiske
29 institutioner, der kan bistå vores demokratiske dannelse, fordi det er her, vi unge,
30 der skal fungere som demokratiske borgere, har vores dagligdag. Eleverne er de,
31 der bruger skolerne, og derfor ved de i høj grad, hvad der foregår i klasselokalerne.

32 Derfor skal både skoler samt politikere inddrage elever samt relevante organisationer
33 i beslutninger, der vedrører dem.

34 Principper for et nyt optagesystem

35 I Danmark har man et unikt optagelsessystem, hvor man har en indgang til at søge
36 uddannelse, i modsætning til andre lande skal søge hvert enkelt videregående
37 uddannelsesinstitution. Dette sikrer en nem og mere gennemskuelig proces for den enkelte.
38 Selvom selve optagelsessystemet er nemt, er rammerne for det ikke perfekte.

39 I 2021 søgte 10 % af alle ansøgere de samme syv uddannelser, som deres 1. prioritet,
40 selvom der findes over 900 forskellige uddannelsesudbud. I alt har 27 % af alle ansøgere
44 til videregående uddannelser angivet, at de har opdaget en ny uddannelse,
45 som de ønsker, at de har kendt til. Samtidig med takker 10 % nej til deres uddannelsesplads,
46 før de starter, hvor 16 % af de studerende vælger at droppe ud inden
47 for det første studieår. Dette er et udtryk for, at der i dag ikke er nok refleksion over
48 studievalg, hvilket kommer af det store udbud af uddannelser, samt det er svært at
49 finde ud af, hvad den rigtige uddannelse er. Derfor skal vi styrke den individuelle
50 studievejledning på ungdomsuddannelserne, så man kan få en dybere samtale
51 omkring ens uddannelsesvalg. Herunder skal andre initiativer, som styrker vejledningsprocessen,
52 fremmes.

53 En høj grænsekvote ses ofte, som et udtryk for uddannelsesprestige og kvalitet,
54 hvilket har nogle negative konsekvenser, som skader vores uddannelsessystem. For
55 selvom adgangskravet for Statskundskab på Københavns Universitet i 2021 lå på
56 10,2, betyder det ikke nødvendigvis, at det er en sværere uddannelse eller har en
57 bedre kvalitet end læreruddannelsen, som lå på 7 i kvote 1. Samtidig søger 30 % af ansøgerne
58 med de højeste karaktergennemsnit i dag ind på de samme fire uddannelser:
59 jura, medicin, psykologi og statskundskab. Men et højt snit fra ens ungdomsuddannelse
60 betyder ikke nødvendigvis, at man er bedre inden for et fagspecifikt område.
61 For karakterkvotienten afspejler ikke uddannelseskvalitet eller faglighed. Derudover
62 skal der indføres en grænsekvote på 10, da man ikke nødvendigvis er en bedre
63 læge, hvis man har et snit på 11 fremfor 10, da der ligger mange andre kundskaber
64 end, hvad ens karakterblad afspejler. Kvote 2 blev i sin tid indført for at give en
65 second chance. Derfor skal minimumsgrænsen for kvote 2 hæves fra 10 % til 25 %. Dette
66 skal være med til at sikre, at flere, som brænder for faget, bliver optaget.

67 I dag er optagelsessystemet og adgangskravene forskellige fra uddannelse til uddannelse.
68 Alene i 2021 blev cirka 11.000 ansøger frasorteret på baggrund af, at de
69 ikke opfyldte adgangskravene på den givende uddannelse. Særligt fag specifikke
70 krav til enkelte uddannelser, som ikke ligger frit tilgængeligt er med til at skabe
71 en proces, som er uigennemskuelig. F.eks. på økonomi på Københavns Universitet
72 skal man minimum have 7 i matematik A, for at blive optaget, selvom dette krav
73 ikke ligger offentligt tilgængeligt. Herunder skifter kriterierne for optag på kvote 2
74 også fra uddannelse til uddannelse. Derfor mener LH, at vi skal have en ensartet
75 optagelsesproces for alle uddannelser i hele landet både på kvote 1 og 2, samt at alle
76 oplysninger omkring optag skal ligge offentligt tilgængeligt.

1 Alle unge skal have mulighed for at efter- og videreuddanne sig. Derfor skal man
2 have mulighed for at kunne blive optaget på en videregående uddannelse, hvis man
3 har mere end fem års relevant erhvervs erfaring indenfor et givet felt. F.eks. hvis man
4 har arbejdet som butiksmedarbejder, skal man have mulighed for at kunne søge ind
5 på serviceøkonomuddannelsen. Dette vil også være med til at styrke det faglige miljø,
6 da man kan trække på ens praktiske erfaringer.

7 **Èt sammenhængende** 8 **forløb på merkantile erhvervsuddannelser**

9 I dag oplever mange EUD/EUX-elever en stor fagtrængsel og en manglende sammenhæng
10 i deres uddannelsesforløb. Særligt på EUX'ens studieforbereðende år med gymnasiale fag,
11 hvor man skal nå igennem f.eks. Dansk A på et halvt år. Gældende for begge uddannelser
12 er den skarpe opdeling mellem GF1 og GF2.

13 Danmarks Evalueringsinstitut, EVA, lavede i 2018 til 2021 et rammeforsøg for EUX
14 Business. Hovedformålet var at finde potentielle nye måder at indrette uddannelsen på,
15 som skulle styrke fagligheden, nedbringe frafaldet og fremme trivslen. Et af formålene
16 var også at gøre eleverne mere attraktive for virksomhederne og skabe et bedre og mere
17 sammenhængende forløb for os elever.

18 Derfor mener LH, at erhvervsuddannelserne skal have mere sammenhængende
19 forløb, hvor der i højere grad er plads til læring. For man skal ikke skynde sig igennem
20 forløb og pensum for at tikke en boks af i et ark, men reelt give plads til læring
21 i undervisningen.

22 For LH er det vigtigt, man møder handelsfagene fra første skoledag. For vi handels-
23 elever søger ind på uddannelserne for at mærke og arbejde med fag, såsom virksomhedsøkonomi
24 eller afsætning. Derfor giver det ikke mening, at man først møder dem på GF2. Derfor skal vi
25 skabe en bedre sammenhæng mellem GF1 og GF2. Dette har EVAs rammeforsøg også vist
26 positive resultater af, hvor opstart af grundfag på GF1 giver bedre forudsætninger for
27 elevernes læring samt skaber en større motivation. Dette er også med til at understøtte,
28 at vi får en større faglig bevidsthed og -identitet. Med en mere jævn fordeling af fagene
29 giver man også et større pusterum for lærerne, da de har bedre tid til at planlægge
30 undervisningen, og man giver mere plads til læring og forståelse. Dette har også været
31 med til at sikre eleverne en større faglig progression i deres læring.
32

33 Samtidig peger forsøget på, at man fik et større udbytte af bredere GF2-hold, hvor
34 man sammenlæste fag, hvor det gav mening. Herved udskudte man også processen med,
35 hvornår man skulle vælge den fagspecifikke retning. Dette har i sammenkobling med
36 bedre og mere sammenhængende overgang vist, at eleverne bliver mere afklaret med,
37 hvilken retning de ønsker at gå.

38 Som reglerne er i dag kan man ikke starte på GF1 efter 14 måneder af endt 9./10. klasse,
39 hvor man kun har mulighed for at starte på GF2. Dette skyldes, at man skal have dansk
40 og engelsk på C-niveau, hvor man bliver henvist til VUC for at læse fagene, inden man
41 tager på GF2. Derfor skal reglerne laves mere fleksible, så man har mulighed for at
42 kunne læse dansk og engelsk på C-niveau på skolen, uden man først skal sendes forbi
43 VUC.

47 **Udtalelse omkring sabbatår**

48 Unge tager i højere grad i dag sabbatår mellem deres ungdomsuddannelse og en
49 videregående uddannelse. Når presset på ungdommen er så historisk stort, er det ubegribeligt
50 at skulle skrue ned for det pusterum, som sabbatårene giver fra det formelle uddannelses-
51 system. Her kan man f.eks. arbejde for at få erfaring fra arbejdsmarkedet eller lave frivilligt
52 arbejde. Derfor står LH stærkt kritiske overfor et hvert forslag om en nedsat SU-sats,
53 hvis man har taget mere end to sabbatår, samt lignede forslag.
54

55 Danmarks Evalueringsinstitut, EVA, påpeger, at studerende med sabbatår har 20 % lavere
56 risiko for at falde fra under deres studie. Samtidig er 70 % af studerende helt eller delvist
57 enige i, at deres sabbatår har styrket deres faglige forudsætninger. Det beviser bare, det
58 kan betale sig at tage en pause fra det formelle uddannelsessystem.

59 Sabbatåret danner os til at kigge ud over de mål, vi normalt måler os ud fra såsom penge
60 og prestige, men lader os dykke ned i den personlige udvikling, som ruster os til den videre
61 uddannelse. Den indsigt vi får, lader os udforske alternative veje, og klæder os på til at
62 vælge den uddannelse, der passer til os og muligvis samfundet. Derfor er det så vigtigt
63 at få tiden til at tage et sabbatår, hvis man har behovet for det.

64 Unge skal have de rette muligheder for at kunne danne sig en plan for deres sabbatår.
65 Derfor skal skolerne i slutningen af skoleåret hjælpe de unge til at være mere afklarede
66 omkring, hvad de kommer til at lave det kommende år efter endt uddannelse.

1 **Krav på matematik A**

2 Matematik A og matematik generelt er grundstenen for økonomi og den økonomi-
3 ske uddannelse som en HHX er. Derfor giver det ingen mening, at man som HHX
4 elev ikke i hele landet kan have ret og adgang til at have matematik på A-niveau. Da
5 skolerne ikke ser det muligt at oprette linjen eller valgfaget, grundet enten mangel
6 på elever der vælger det eller et sammenstød med andre fag/studieretninger. Dog
7 er det ikke ofte, vi ser det, men stadig ofte nok til at det er et problem, da vi mener,
8 at matematik på A-niveau er og burde være en klar mulighed, når man går på HHX.

9 Adgangskortet, som er et værktøj lavet af UG (Uddannelsesguiden) viser, at ma-
10 tematik på A-Niveau i sig selv giver adgang til 23 uddannelser, herunder frem-
11 hæves især forsikringsmatematik, matematik-bachelor og matematik-økonomi
12 (Mat-ØK). Manglen på udbud af Matematik på A-niveau giver også et indirekte
13 problem med det gymnasievalg, man har i udkantsdanmark. Hvis man gerne vil
14 være f.eks. aktuar, kan man ende med at skulle enten meget langt væk eller på en
15 anden uddannelse, end den man først havde udset sig for at kunne have matema-
16 tik på A-niveau. Elevernes geografiske placering, specielt uden for storbyerne, har
17 nu indflydelse på deres fremtid i langt højere grad end det burde. Fordi de kan ende
18 med at skulle rejse meget langt efter matematik på A-niveau, og derfor også den
19 fremtid de ønsker.

20 Alle elever burde have mulighed for at få den fremtid, de gerne vil have, og dermed
21 også have mulighed for at få de tilstrækkelige fag på deres nærmeste skole.

22 **Finansiel dannelse**

23 Der er igennem tiden kommet mere fokus på finansiel dannelse gennem hele un-
24 dervisningsforløbet, fra grundskole til videregående uddannelser. Dog ser vi stadig
25 mangler og forskelle på kvaliteten af den læring, man kan modtage om finansiel
26 dannelse, her er det specielt EUD/EUX af vores uddannelser som halter bagud.

27 På vores HHX-uddannelser har vi faget økonomisk grundforløb, der giver grund-
28 forståelsen for ens egen økonomi, forsikringer osv. Denne kan med fordel udbredes
29 og forbedres, så alle vores elever sikres de nødvendige grundsten for en økonomisk
30 sund tilgang til deres kommende voksenliv.

31 Vi mener derfor i LH, at alle bør have mulighed for at blive finansielt dannede på
32 deres ungdomsuddannelser, da man her kan klæde vores elever på til at blive fi-
33 nansielle selvstændige. Vi gør det allerede fagligt i fag som virksomhedsøkonomi,
34 det er derfor oplagt også at lægge større fokus på den privatøkonomiske del.

35 **Vi ønsker de bedste lærere**

36 Vi ønsker, at have de bedste lærere med erhvervs erfaring, som de kan inddrage i
37 deres undervisning. Dette er en styrke ved vores uddannelser, og er med til at sik-
38 re, at de forholder sig virkelighedsnære, hvor de kan inddrage deres erfaringer og
39 viden fra erhvervslivet.

40 Dog er dette langt fra virkeligheden i dag. Samlet set har vi mange gode lærere
44 med relevant erhvervs erfaring, men desværre bliver for mange afvist, da de ikke
45 lever op til de faglige mindstekrav fra ministeriet. Det er et krav at alle, som skal
46 undervise på gymnasiet, skal have en kandidatgrad fra universitetet, mens man i
47 vores fagspecifikke fag skal have to års erhvervs erfaring, som minimum. De faglige
48 mindstekrav består i, at lærerne skal have nogle visse fag fra universitet for at kun-
49 ne undervise i f.eks. virksomhedsøkonomi eller afsætning. Dette system stammer
50 oprindeligt fra det almene gymnasium, hvor hvis man læser på Aarhus eller Kø-
51 benhavns Universitet er studierne målrettet, så man allerede lever op til de faglige
52 mindstekrav. Hvis man læser dansk, matematik, fysisk eller et andet fag, kan man
53 direkte blive ansat på et gymnasium og gå i gang med pædagogikum. Studerende
54 på disse uddannelser har generelt mere øje for at blive gymnasielærer end de mere
55 erhvervsrettede uddannelser, særligt grundet kravet om erhvervs erfaring.

56 Da HHX blev en gymnasial uddannelse i 1995, adopterede man det samme system
57 for faglige mindstekrav, dog uden blikfang for vores opbygning af de mere er-
58 hvervsrettede fag. For hvis man læser Cand.merc., er uddannelsen opbygget meget
59 efter valgfag, hvor man kan tilrettelægge den uddannelse man ønsker sig. Det be-
60 tyder mange af de lærere, som ønsker at blive gymnasielærere, indenfor vores fag,
61 ikke altid lever op til de faglige mindstekrav. Det resulterer i lærere, som mangler
62 10, 20 eller 30 ECTS point for at kvalificere sig. Det betyder, at potentielt kommen-
63 de lærere skal bruge 1-3 år på at læse de fag op, udover de fem år, de allerede har
64 brugt på at læse deres kandidat. Det betyder samtidigt, at de ikke kan begynde på
65 deres pædagogikum, før de har læst deres manglende fag op. Et af problemerne er,
66 at de sagtens kan have erhvervs erfaring indenfor det relevante område, men ikke
67 kan opnå merit. Der findes desværre historier om en ansøger, som manglede det
68 fag, som personen selv underviste i på universitetet. Andre mere almene historier
69 om lærer er, at de mangler administrative krav, selvom de har mere end 10 års er-
70 hvervs erfaring. Dette betyder, at de ikke kan undervise på handelsgymnasier, men
71 sagtens kan undervise på erhvervsakademiet i stedet. Dette gør, at vores gymnasier
72 ikke kan ansætte de allerbedste lærer. For erhvervs erfaring er en kæmpe kompe-
73 tence, som desværre ikke bliver anerkendt i uddannelsessystemet.

74 Det er helt retfærdigt, at lærerne skal leve op til nogle krav, til deres faglighed, og
75 hvilke kunnskaber de har med sig, men alt skal være med rimelighed. Faglighed
76 og didaktik skal gå hånd i hånd, når man er gymnasielærer, men som det er i dag,
77 vægter man i højere grad at leve op til nogle virkelighedsfjerne regler end at give
78 os de bedst mulige lærer. Derfor skal det i fremtiden være op til skoleledelsen,
79 som skal ansætte vedkommende, om de er kvalificeret nok til at undervise, hvor
80

1 de skal vurderer, om de skal have et brush up eller læse nogle fag op, hvis det er
2 nødvendigt. For rektorerne har ingen intentioner om at ansætte lærer, som de
3 ikke mener er kvalificeret til stillingen.

4 Vi mener, at det er problematisk, at flere skoler vælger at spare på undervisernes
5 efteruddannelse, da dette forhindrer underviserne i at udvikle deres faglige og
6 pædagogiske kompetencer, hvilket i sidste ende kommer til at gå ud over den
7 faglighed, underviserne vil kunne formå at videreformidle til eleverne. Vi mener
8 derfor, at de merkantile ungdomsuddannelser skal allokere en seperat del af de-
9 res budget til efteruddannelse af underviserne, således at de kan følge med den
10 faglige og pædagogiske udvikling.

11 **Et bredere ungdomskort**

12 For at kunne kvalificere sig til at få et ungdomskort skal man gå på en godkendt
13 ungdomsuddannelse, videregående uddannelse eller være mellem 16-19 år. Det vil
14 sige man skal gå på en SU-berettiget uddannelse for at kunne have mulighed for at
15 få et ungdomskort.

16 Dette giver god mening, da man har en lavere disponibel indkomst når man går på
17 en uddannelse, og det sikrer flere bedre mulighed for at kunne tag en uddannelse,
18 hvor transportmuligheder eller økonomien ikke skal være en begrænsning. Dog
19 opstår der en udfordring for de erhvervsskoleelever der går på hovedforløbet eller
20 er på deres læreplads. De går ikke på en SU-berettiget uddannelse, hvilket betyder
21 de på en elevløn skal betale normal pris for transport. Når man går på sit hovedfor-
22 løb eller er på sin læreplads, er man stadig under uddannelse, hvor det er uforståe-
23 ligt hvorfor man ikke kvalificerer sig til et ungdomskort.

24 Samtidig sikrer det at flere tager offentlig transport, dog bliver det en begrænsning
25 når man stopper på ens uddannelse og er over 19 år. Hvis man samtidig ønsker at
26 flere skal tage offentlig transport bliver der nødt til at være en revidering af den
27 nuværende ordning, hvor den udvides.

28 Derfor mener LH at ungdomskortet bør gælde alle, som går på ens erhvervsuddan-
29 nelse samt at alle under 25 skal kunne benytte sig af ordningen.

30 **Bedre hjælp og vejledning til stop af nikotinprodukter**

31 Snus og andre nikotinprodukter er et kæmpe problem på vores ungdomsuddannel-
32 ser, som der indtil videre ikke er fundet en løsning på.

33 LH vil derfor kæmpe for at finde en løsning, som tager hensyn til dem, der er af-
34 hængige, men som stadigvæk respektere undervisningen, de andre elever og de
35 ansatte på vores skoler. Vi skal sikre, at unge kan få den nødvendig hjælp og støtte
36 til at stoppe deres afhængighed gennem mere vejledning til de elever, som gerne vil
37 stoppe, og at kunne snakke med en studievejleder eller lærer om det uden frygt
38 eller tabu. Til sidst skal skolerne være bedre til at forebygge mod snus afhæn-
39 gighed blandt deres elever.

40 **Afskaf 26-timers reglen**

44 Efter erhvervsuddannelsesreformen i 2015 blev der indført en regel, som skulle
45 sikre alle erhvervsskoleelever skulle modtage 26-timers undervisningen om ugen.
46 Dette var ud fra en betragtning af at eleverne ikke skulle miste undervisning.

47 Dog har reglen nogle u hensigtsmæssige konsekvenser. For eksempel, hvis man
48 har eksamener tæller disse ikke med i den totale timeberegning, hvilket gør at
49 man har undervisning efter ens eksamen. Derudover er der heller ikke mulighed
50 for læseferie på erhvervsuddannelserne.

51 Derfor mener LH, at timetalsberegningen skal foregå på samme måde som det
52 fungerer de på gymnasiale uddannelser. For at sikrer eleverne modtager den
53 rette undervisning skal der sættes et krav til et minimum antal timer de skal
54 have i de enkelte fag. Her kan den enkelte institution også afsætte ekstra timer,
55 hvis der er behov for det i de enkelte fag.

56 **Mulighed for EUD/EUX på deltid**

57 I 2030 kommer vi ifølge Arbejders Erhvervsråd til at mangle næsten 100.000 fag-
58 lærte. Dette giver store udfordringer til hvordan vores nuværende uddannelses-
59 system for erhvervsuddannelser er indrettet. I dag er det en kompliceret process
60 at blive omskolet som voksen fra ufaglært til faglært. Hvis man, som voksen har
61 arbejdet som ufaglært, og ønsker at tag en erhvervsuddannelse indenfor sit fag.
62 Med det formål at få et bevis på ens færdigheder, har man ikke mulighed for at
63 kunne læse en erhvervsuddannelse imens man arbejder. Dette er er et stort pro-
64 blem, da mange har større økonomiske udgifter end hvad SU'en kan betale for
65 med den nuværende sats. Hvis man ønsker at læse en erhvervsakademiuddan-
66 nelse, kan man arbejde i 60% af tiden, hvis man studerer den resterende del.

67 Derfor ønsker LH at skabe større fleksibilitet i vores uddannelsessystem, hvor
68 man har mulighed for at kunne læse en erhvervsuddannelse på deltid.



Vedtaget på GF 2023, forfalder GF 2025

1 Demokrati og Diktatur

2 Landssammenslutningen af Handelsskoleelever tror på demokratiet. Vi tror på, at
3 det bedste samfund skabes af engagerede borgere, der tager ansvar for og har mu-
4 lighed for at udvikle deres hverdag og samfund. Vi er taknemmelige for det demo-
5 krati, vi har i Danmark, og vi ønsker for alle andre nationer og folkefærd, at de får
6 samme mulighed for at organisere sig, engagere sig og have indflydelse.

7 Vi støtter ethvert initiativ for elever, der skaber mulighed for, at de kan organisere
8 sig demokratisk og få indflydelse på deres hverdag. Det gælder i Danmark såvel som
9 internationalt. Vi ønsker for alle fredelige, demokratiske og partipolitisk neutrale
10 elevorganisationer i verden, at de får samme rettigheder, som de Landssammenslut-
11 ningen af Handelsskoleelever har tilkæmpet sig herhjemme - og gerne endnu flere.

12 Vi tager afstand fra antidemokratiske bevægelser, og vi fordømmer ethvert dikta-
13 tur herhjemme såvel som i udlandet, og vi vil støtte og opfordre elevorganisationer
14 verden over til at være kritiske over for ledere og beslutningstagere. Kun sådan
15 kan vi som elever - nationalt og internationalt - have indflydelse på vores hverdag,
16 uddannelse og samfund.

17 Diskrimination, Racisme og Sexisme

18 Mange elever kan desværre ikke genkende til den utilstrækkelige hjælp og
19 manglende gensidige respekt fra deres klassekammerater og lærere.

20 Vores handelsskoleelever er alle forskellige, nogle er fagligt stærke, andre er socialt
24 stærke, vi har forskellige køn, udseende og religion og nogle har et handicap. Det er
25 ikke nogen banebrydende opdagelse, at vi alle er forskellige. Problemet opstår, når
26 nogle menneskers forskellighed bliver set ned på. Og der mener vi i LH, at forskel-
27 lighed og mangfoldighed er en styrke og ikke en svaghed.

28 Lige meget hvad for en boks samfundet vil sætte vores elever ind i, forlanger vi, at
29 der på skolen er plads til dem og til deres udvikling og læring.

30 I LH vil vi kæmpe for, at alle vores elever får den hjælp og anerkendelse, som de har
31 brug for og ret til, på trods af de forskelligheder, som vi hver især har.

32 Vi mener at alle burde ses, høres, anerkendes og hjælpes i lighed med ens klasse-
33 kammerater lige meget hvor forskellig man er.

34 Vi vil arbejde for at skolerne får opbygget ordentlige studieforhold for elever der
35 kunne have udfordringer, opleve diskrimination, racisme eller sexisme. Der skal
36 være en procedure for hvordan man hjælper elever, der har været udsat for oven-
37 stående, så de kan hjælpes sikkert videre og stadig tage en uddannelse af høj kva-
38 litet, samt at skolen tydeligt informerer om hvilke hjælpemidler og organisationer,
39 der står til rådighed for dem.

40 Vi kræver derfor at en elevs udseende, køn eller religion aldrig må være grundlaget
44 for udelukkelse af fællesskabet, uddannelseskvalitet eller uddannelsesniveau - her
45 tænkes også karakterer.

46 Vi som organisation vil derfor på ingen måder acceptere diskrimination, racisme
47 eller sexisme af nogle arter på vores skoler.

48 Principper for et nyt taxametersystem

49 Ungdomsuddannelserne modtager i dag penge gennem et såkaldt taxametersy-
50 stem. Det er der flere problemer ved. For det første er de forskellige gymnasiale
51 uddannelser ikke ligestillet, og det betyder f.eks. at HHX'ere får det suverænt lave-
52 ste taxameter, mens STX-elever får et lidt større og HTX-elever får det største. Vi
53 ønsker ikke, at de andre uddannelser skal have færre penge, men vi mener, det er
54 uretfærdigt, at taxametersystemet gør forskel på uddannelserne.

55 Derudover er det grundlæggende problematisk, at skolernes økonomiske bevillin-
56 ger i dag baserer sig på hver enkelt elev. Det er med til at skærpe konkurrencen
57 om eleverne, og medfører i værste fald, at handelsskoler kan være nødt til at fyre
58 undervisere, når bare én elev dropper ud. At hver enkelt elev betyder så meget for
59 skolens samlede økonomi gør det svært for skolerne at tænke langsigtet og plan-
lægge ud i fremtiden.

60 Derudover har man indført et socialt taxameter, som skal give flere penge til skoler,
61 der har mange frafaldstruede elever. Problemet er bare, at skolerne først får tillæg-
62 get, når min. 43% af skolens elever er frafaldstruede. Frafaldstruet betyder i den
63 forbindelse, at eleven er startet på HHX med et snit fra grundskolen på 6,25 eller
64 under. For HTX er det 7,25 og for STX er det 7. Men alle frafaldstruede elever har
65 brug for og bør have ret til en særlig indsats, der kan sikre, at de kan gennemføre
66 uddannelsen.

76 Ungdomsuddannelserne modtager i dag penge gennem et såkaldt taxametersy-
78 stem. Det er der flere problemer ved. For det første er de forskellige gymnasiale
79 uddannelser ikke ligestillet, og det betyder f.eks. at HHX'ere får det suverænt lave-
80 ste taxameter, mens STX-elever får et lidt større og HTX-elever får det største. Vi
81 ønsker ikke, at de andre uddannelser skal have færre penge, men vi mener, det er
82 uretfærdigt, at taxametersystemet gør forskel på uddannelserne.

83 Derudover er det grundlæggende problematisk, at skolernes økonomiske bevillin-
84 ger i dag baserer sig på hver enkelt elev. Det er med til at skærpe konkurrencen
85 om eleverne, og medfører i værste fald, at handelsskoler kan være nødt til at fyre
86 undervisere, når bare én elev dropper ud. At hver enkelt elev betyder så meget for
87 skolens samlede økonomi gør det svært for skolerne at tænke langsigtet og plan-
88 lægge ud i fremtiden.

1 Derudover har man indført et socialt taxameter, som skal give flere penge til skoler,
2 der har mange frafaldstruede elever. Problemet er bare, at skolerne først får tillægget,
3 når min. 43% af skolens elever er frafaldstruede. Frafaldstruet betyder i den forbin-
4 delse, at eleven er startet på HHX med et snit fra grundskolen på 6,25 eller under. For
5 HTX er det 7,25 og for STX er det 7. Men alle frafaldstruede elever har brug for og bør
6 have ret til en særlig indsats, der kan sikre, at de kan gennemføre uddannelsen.

7 **Et nyt taxametersystem skal derfor basere sig på følgende principper**

- 8 • Større grundbevillinger skal sikre gennemsigtighed og mulighed for langsigtet
9 planlægning. Den politiske styring af uddannelsessystemet skal ske gennem
10 tilsyn, kontrol og politiske målsætninger for uddannelserne, ikke gennem inci-
11 tamentsstyring og økonomisk straf
- 12 • Udligning af uretfærdige forskelle mellem de gymnasiale uddannelser gennem
13 tilførsel af midler så taxametret ligestilles så vidt som muligt.
- 14 • Det sociale taxameter skal udløses pr. frafaldstruede elev, så skoler med f.eks.
15 kun 42% frafaldstruede ikke afskæres fra at fastholde og udvikle eleverne gen-
16 nem meningsfulde tilbud og støtteordninger
- 17 • Færdiggørelsestaxametret nedlægges og midlerne føres til undervisningstaxa-
18 meteret, fordi færdiggørelse favoriserer handelsskoler med en stærk elevmasse
19 og skaber incitament til at nægte at optage udfordrede elever
- 20 • Øremærkning af undervisningstaxametret til den udløsende uddannelse
- 21 • Krav om, at hele undervisningstaxametret bruges på undervisning
- 22 • Holdtaxametre i stedet for elevtaxametre skal give skolerne mere sikker økono-
23 mi, men en del af taxametrene skal stadig være elevafhængige, så skolerne til-
24 skyndes til at fastholde og hjælpe frafaldstruede elever. Det handler om balance
25 i bevillingssystemet
- 26 • A-fagsbonus skal afskaffes og midlerne skal overføres til undervisningstaxametret
- 27 • Højere lærepladstaxameter, der giver økonomisk incitament til at hjælpe elever
28 til at opnå og indgå faste uddannelsesaftaler

29 **De merkantile EUV-elevs udfordringer**

30 I dag er de ældre elever en stor del af erhvervsuddannelserne, herunder vores. De
31 fylder en del i erhvervsuddannelsesdebatten og med god grund.

32 Vi ser problemerne med eud-reformen fra 2015 i form af lavere gennemførselspro-
33 cent blandt de voksne og et mindre optag af dem på vores uddannelser. Problemerne
34 opstår allerede inden, de starter. De kan ikke starte på grundforløb 1, da det er for lang
35 tid siden, de forlod grundskolen, og skal derfor starte direkte på grundforløb 2. Det be-
36 tyder dog, at de enten skal have fuldført nogle bestemte fag på forhånd i forbindelse
37 med anden uddannelse eller forbi VUC for at tage disse fag, før de kan starte på han-
38 delsskolen. Det er i forvejen svært som voksen at skulle tilbage på skolebænken, men
39 de skal ofte starte på 2 skoler for at kunne gå i gang med deres erhvervsuddannelse.

40 En løsning på, at voksne har været ude for uddannelse i en del år og skal ind igen,
44 har været grundforløb plus (GF+). Dette er et intensivt 10 ugers forløb, hvor man
45 kommer igennem de C fag, man skal bruge, for at komme videre på GF2. Da GF+
46 kun varer 10 uger, er der ikke lang tid til at komme igennem fagene. Der kan der-
47 for opstå situationer, hvor voksne, der har været ude for uddannelse en del år, har
48 svært ved at følge med og det kan være svært at få det faglige løft på 10 uger. Det
49 kan derfor være en løsning at gøre forløbet mere fleksibelt eller forlænge det og
50 dermed sikre at alle kan få det faglige løft.

51 Derudover opleves der en række andre barrierer, da de ofte er et andet sted i livet
52 og f.eks. har børn. Den manglende fleksibilitet og de mange timer gør det svært
53 for dem at kunne tage en merkantil erhvervsuddannelse, da de er for meget væk
54 fra hjemmet. Derudover fylder fravær utroligt meget for disse elever, der ikke kun
55 selv kan blive syge, men også risikerer at skulle tage sig af eventuelle syge børn og
56 ordne praktiske ting i skoletiden. EMMA-kriterierne er også et stort problem for
57 voksne, da de ikke bare kan tage en familie og rykke til den anden ende af landet
58 for at få en praktikplads.

59 Det er vigtigt for LH, at man uanset forudsætninger kan tage en uddannelse. Der-
60 for har vi ønsker til reformjusteringer for at sikre de voksnes muligheder på vores
61 uddannelser.

62 **LH ønsker konkret:**

- 63 • Anderledes fraværsregler for voksne med familie
- 64 • Handelsskolerne kan udbyde opkvalificerende fag,
65 så man ikke først skal starte på VUC
- 66 • Mulighed for forlængelse af uddannelsestiden herunder GF+
- 67 • Mulighed for enkelte fag på fjernstudie
- 68 • Praktikpladsgaranti nær hjemmet

69 **Færre elever i klasserne**

70 Klasselokaler fyldt til randen med elever er desværre hverdagskost på mange han-
71 delsskoler. Det er med til at skade læringen. På gymnasierne findes der allerede et
72 klasseloft på maksimalt 28 elever pr. klasse i gennemsnit for hver årgang. Klasse-
73 loftets formål er at sørge for, at klasserne ikke bliver overfyldte, men vi ser desvær-
74 re stadig, at lærerne er for pressede, og at der ikke er tid nok til den enkelte elev.
75 Vi ved, at elever trives bedre og lærer mere i mindre klasser. Derfor foreslår vi, at
76 klasseloftet gøres til et holdloft, der også gælder for valgfag, og at loftet sænkes til
77 maksimalt 24 elever. Når det kommer til eud/eux business er der slet ikke et klas-
78 seloft. Derfor er det ikke unormalt med megaklasser med op til 35+ elever. Med så
79 mange elever i klassen bliver afstanden fra elev til lærer alt for stor, og det bliver
80 svært for læreren at vurdere alle elevers kunnen og behov. Det bliver også alt for
81 svært for læreren at hjælpe alle elever, hvilket kan gøre, at eleven ikke lærer nok
82 eller i værste tilfælde mister motivationen og dropper ud.

1 Med så kort tid til at lære hele pensum på højere niveauer end tidligere, er det helt
2 centralt, at der er tid til, at læreren kan hjælpe alle elever, som har brug for det. Den
3 enkelte elev skal både lære og dannes gennem undervisningen, for derigennem
4 opnå sit fulde potentiale. For at sikre så god en uddannelse som muligt, mener LH,
5 at der skal være holdloft på maksimalt 24 elever på både hhx og de merkantile er-
6 hvervsuddannelser.

7 **Seksualundervisning**

8 Seksualundervisning er en vigtig del af ungdomsuddannelsen, fordi det giver unge
9 mennesker den viden og de færdigheder de har brug for, for at træffe informerede
10 og ansvarlige beslutninger om deres seksualitet. Det kan hjælpe med at forhindre
11 unødvendige komplikationer som uønskede graviditeter og seksuelt overførte in-
12 fektioner, samt at fremme positiv seksuel sundhed og trivsel.

13 Seksualundervisning kan hjælpe unge med at forstå deres egen krop og følelser, og
14 hvordan de kan beskytte sig selv mod uønskede konsekvenser. Det kan også give
15 unge værktøjer til at håndtere de udfordringer og komplikationer, der kan opstå i
16 forbindelse med seksuel aktivitet, som for eksempel at navigere i dating og relati-
17 oner, tackle seksuelle overgreb og diskrimination.

18 Et vigtigt aspekt af seksualundervisning er, at det kan hjælpe unge med at forstå
19 og acceptere deres egne seksuelle orienteringer og identiteter. Det kan også hjælpe
20 dem med at forstå og acceptere andres orienteringer og identiteter, og med at tackle
21 homofobi og transfobi.

22 I alt kan seksualundervisning hjælpe unge med at navigere i en verden, hvor sek-
23 sualitet spiller en stor rolle, og hjælpe dem med at træffe ansvarlige og veloverve-
24 jede beslutninger om deres seksuelle sundhed og trivsel. Det er en nødvendig del
25 af ungdomsuddannelsen for at sikre, at unge mennesker er rustet til at håndtere de
26 udfordringer og komplikationer, der kan opstå i forbindelse med seksuel aktivitet.

27 **Derudover er LH enig med Sex & Samfunds seks grundprincipper:**

- 28 1. Unge er kompetente aktører
- 29 2. Et aktivt læringssyn
- 30 3. Handlingsorienteret viden
- 31 4. Det brede positive sundhedssyn
- 32 5. Et positivt syn på seksualitet
- 33 6. Forskelligheder og mangfoldighed er en ressource

34 **Vores uddannelsers rolle i den grønne omstilling**

35 I dagens debat om den grønne omstilling bliver vigtigheden af vores elever ofte glemmt.
36 Dette er LH meget utilfredse over, da det nedværdiger vores elevers kompetencer.

37 Vores elever spiller en stor rolle i den grønne omstilling, og det skal afspejle sig i
38 undervisningen. Der kommer hele tiden ny viden inden for klima, der kan gavne
39 de merkantile fag, men som det er lige nu, er det ikke inkorporeret tilstrækkeligt i
40 vores læringsmateriale. Hvis vi i fremtiden skal være dem, der tager de afgørende
44 beslutninger for den grønne omstilling, er det vigtigt, at vi har nogle helhedsori-
45 enterede skoler, der viser sig som forbilleder.

46 Det øgede fokus gør, at man taler meget om klima og den grønne omstilling, og
47 hvordan uddannelserne skal spille ind i den grønne debat. Vores uddannelser bør
48 derfor have en helhedsorienteret tilgang til det, på hele skolen, hvor man inkorpo-
49 rerer klima og den grønne omstilling for, at vi kan møde vores fælles klimamål
50 så tidligt som muligt. Vores samfund har udviklet sig til, at det er blevet vigtigere
51 og vigtigere at tage hensyn til klimaet, og det er vigtigt, at uddannelserne følger
52 med. Det er det blandt andet, fordi det er handelseleverne, der driver udviklingen.

53 **Hvad vi gør for den grønne omstilling:**

- 54 • Det er vores elever, der indkøber materialer til den grønne omstilling
- 55 • Det er vores elever, der koordinerer logistikken i den grønne omstilling
- 56 • Det er vores elever, der sælger den grønne omstilling
- 57 • Vores uddannelser arbejder allerede med bæredygtighed i dele af undervisningen
- 58 • Vores elever vejleder kunder til at vælge det bæredygtige valg i detail
- 59 • Vi idegenererer nye koncepter og produkter
- 60 • Vi laver de grønne CO2-regnskaber
- 61 • Vi arbejder med CSR i virksomheder

62 For at en skole kan anses som helhedsorienteret, ser vi gerne, at der er en generel
63 inkorporering af undervisning i klima og den grønne omstilling, så det sikres, at
64 der ikke blot bliver undervist i separate forløb. Det skal gøres for, at vores elever
65 får mere praktisk læring om klimaets påvirkning på de merkantile fag og verden
66 omkring os. Det vil også kræve efteruddannelse af vores undervisere, da de skal
67 kunne undervise i den nye klimaforskning, der relaterer sig til deres fag.

68 For at kunne se den bæredygtige omstilling skal det ikke kun fylde i klasselokalet,
69 men også i alt det omkringliggende. Det er vigtigt, at vi danner vores elever til at
70 være klima- og samfundsbevidste borgere og gør det med skolen som forbillede.

71 Derfor mener LH, at vores elever bør uddannes med en forståelse for den grønne
72 omstilling. Det skal gøres ved aktivt at inkorporere den grønne omstilling i un-
73 dervisningen, samt at skolen viser sig som et forbillede og tager klimavenlige
74 initiativer, som for eksempel affaldssortering eller mere klimavenlige studieture.

1 Campus-skoler

2 **Et flertal af landets handelsskoler er campusskoler, forstået som enten:**

- 3 1. En institution, der udbyder flere uddannelser,
- 4 2. En institution med flere forskellige adresser eller
- 5 3. En kombination heraf. LH ser både fordele og ulemper i denne institutionsform,
- 6 og disse behandles herunder.

7 Blandt institutionsformens fordele er de forbedrede muligheder for at skabe et bre-
8 dere udvalg af valgfag, mens en større elevgruppe alt andet lige også skaber en
9 bredere elevgruppe, hvormed den sociale trivsel på skolerne kan øges, fordi der vil
10 være større sandsynlighed for, at eleverne kan finde andre personer, de personlig-
11 hedsmæssigt svinger med. Det er dog vigtigt, at institutionerne finder lokale løs-
12 ninger, der passer til elevsammensætningen. Dette er noget, vi forventer, at ledel-
13 serne og lærerne på campusskolerne aktivt arbejder på, bliver en realitet for alle
14 vores elever.

15 Desværre er det ikke altid, at campusskoler fungerer optimalt, og der er altså også
16 ulemper forbundet med denne institutionsform. Heriblandt det demokratiske un-
17 derskud, idet eleverne repræsenteres dårligt i skolebestyrelserne, og elevdemokra-
18 tiet svækkes i kraft af den forøgede afstand mellem elev og ledelse. Dertil kommer,
19 at elevernes repræsentanter i skolebestyrelserne skal repræsentere endnu flere ele-
20 ver, hvilket kan resultere i, at disse også skal repræsentere elever fra uddannelser,
21 hvorom deres viden er begrænset, eller afdelinger, de ikke går på.

22 Ydermere findes der elever, der trives bedst på mindre gymnasier (ligesom der fin-
23 des elever, der trives bedst på større) og de elever tilgodeses ikke nødvendigvis på
24 campusskoler. Det er især et problem i de tilfælde, hvor elever i området ikke har
25 mulighed for at søge ind på andre skoler.

26 LH mener på det stærkeste, at campusskoler kun bør dannes i det tilfælde, at den-
27 ne struktur giver bedre forhold og muligheder for eleverne, idet vi ofte oplever, at
28 baggrunden for dannelsen af campusskolen er økonomisk, og institutionsformen
29 derved antages i et forsøg på at spare penge frem for at forbedre elevernes forhold.
30 Mange af de nævnte fordele ved campusskoler kan i øvrigt opnås ved hjælp af an-
31 dre initiativer, såsom samarbejde mellem uddannelsesinstitutioner, samt ved at
32 skolerne deler faciliteter som bygninger eller kantine.



38 Forbedring af sprogfagene

39 I dag er undervisningen i sprogfagene ikke tidssvarende, og kravene for hvad man
40 skal leve op til, er ikke ensrettet med undervisningen. Man kan desværre ikke nå at
44 lære et nyt sprog godt nok på tre år til at kunne det flydende. Derfor er formålet med
45 sprogfagene at inspirere os til at arbejde videre med vores sprogkundskaber senere
46 hen, hvilket også skal reflekteres i eksamenerne. Det gør det desværre ikke i dag.

47 LH mener, at sprogfagene er vigtige for vores fremtid som globale borgere og er-
48 hvervsfolk.

49 **Vi vil derfor blandt andet arbejde for, at:**

- 50 • Sprogfagene får mere tid og plads i skemaet
- 51 • Sprogundervisningen bliver mere varieret og motiverende
- 52 • Sproglærerne får bedre muligheder for efteruddannelse
- 53 • Sprogfagene indgår i tværfaglige projekter og aktiviteter
- 54 • Sprogeleverne får flere internationale erfaringer
- 55 • Sprogtilegnelse skal ses som en tværgående mulighed, der udover sit eget fag
- 56 på skemaet også indgår i et samspil med andre fag. For at styrke elevernes
- 57 sprogkundskaber.

1 Den sunde skole

2 For at eleverne kan få de bedste forudsætninger for at kunne lære og udvikle sig
3 på skolen, er det vigtigt, at eleverne både er sunde og trives i det miljø, de befinder
4 sig i. Derfor mener vi, at man som en del af undervisningen skal integrere aktiv
5 læring, så eleverne får mulighed for at bruge deres krop og få bevæget sig i under-
6 visningen. Det er essentielt, at uddannelsesinstitutionerne sikrer et godt undervis-
7 ningsmiljø, hvor det gør sig gældende for både det fysiske, psykiske og æstetiske
8 undervisningsmiljø. Vurderingen af dette kan naturligvis differentiere fra sted til
9 sted og for den enkelte elev, men LH mener stadig, at der bør være nogle lovmæs-
10 sige minimumskrav, der definerer, hvad et godt undervisningsmiljø er. Institutio-
11 nerne skal aktivt fremme sunde sociale og faglige miljøer, hvor elever ikke oplever
12 unødigt pres. Der bør være fokus på elevernes trivsel og mentale velvære, især i de
13 første år af uddannelsen, og en mere individuel tilgang til vurdering og feedback
14 skal prioriteres for at styrke elevens faglige udvikling.

15 Vi mener, at skolerne altid skal prioritere elevernes mentale og fysiske sundhed, 16 ved at sikre følgende:

- 17 • Kantinernes menuer altid indeholder sunde forplejningsmuligheder
- 18 • Skolerne udbyder valgfag, der sætter fokus på sundhed og motion
- 19 • Skolerne har fokus på elevernes mentale sundhed, da det er væsentligt for, at
20 man kan fokusere og koncentrere sig i undervisningen
- 21 • Skolerne har fokus på et godt og inkluderende fysisk undervisningsmiljø der
22 tilgodeser alle former for elever, inklusiv SPS-modtagere
- 23 • At have lettilgængelige tilbud som udvidet studievejledning, coaching, mentor-
24 ordninger og skolepsykologer.
- 25 • At have fokus på de unges søvn, eftersom det er en essentiel brik i, at vi som
26 mennesker kan trives
- 27 • Øget investering i kompetente studievejledere, som kan etablere tillidsfulde for-
28 hold og tilbyde passende hjælp til eleverne.
- 29 • Elevens sociale liv, som en afgørende del af elevens mentale sundhed
- 30 • Uddannelsesinstitutionerne skal kunne tilbyde eleverne uformelle uddannel-
31 sestilbud, sociale aktiviteter og mulighed for at bruge skolen som opholdssted

32 Retten til det gode undervisningsmiljø bør, ligesom elevernes ubestridelige ret til
33 indflydelse, stadfæstes ved lov, idet det er eleverne, der ved, hvilke behov uddan-
34 nelsesinstitutionen skal kunne imødekomme for elevernes velbefindende.

38 Biblioteker på alle skoler

39 LH går ind for, at alle handelsskoler har tilknyttede biblioteker med dertilhørende
40 bibliotekarer, der kan bistå eleverne i forbindelse med eksempelvis større opgaver
44 eller generel informationssøgning. Disse forhold vil kunne bidrage yderligere til
45 den lige adgang til uddannelse og hjælpe os elever med at komme bedre igennem
46 større opgaver.

47 Sikring af vores retssikkerhed

48 I dag har vi elever en rigtig dårlig retssikkerhed på vores skoler. Institutioner
49 oprettet efter de almene gymnasiums institutionslov er statsligt selvejende in-
50 stitutioner, mens institutioner oprettet efter lov om erhvervsskoler m.v. blot er
51 selvejende institutioner.

52 Forskellen på at være 'statsligt selvejende' og 'selvejende' er, at de statsligt selv-
53 ejende er en del af den offentlige forvaltning. Det vil sige, at de bl.a. skal efterleve
54 bestemmelserne i forvaltningsloven og i offentlighedsloven. Forvaltningsloven
55 udstikker eksempelvis regler for sagsbehandling indenfor både den statslige og
56 kommunale forvaltning, hvad angår vejledning, inhabilitet, begrundelse for afgø-
57 relser, tavshedspligt og oplysning om ankemuligheder. Desuden har man ret til
58 partshøring, og en part har ret til at udtale sig samt ret til aktindsigt.

59 Erhvervsrettede skoler behøver kun overholde de to love, hvis de selv vælger at
60 skrive i institutionens vedtægter, at man følger dem. Så det er en teknisk forskel,
61 men den har stor betydning for elevernes mulighed for f.eks. at søge aktindsigt i
62 skolens økonomi, beslutningsprocesser, bestyrelsens arbejde el.lign. Det har også
63 stor betydning i klagesager, hvor der ikke er lige så mange formelle krav til skolens
64 sagsbehandling, vejledning til klager og så videre, fordi skolens afgørelser i sager
65 ikke anses for at være afgørelser i forvaltningsmæssig forstand - som kan påkla-
66 ges retligt eller eventuelt ankes, som altid skal ledsages af en klagevejledning, og
67 som fastsætter en række frister, der er med til at sikre elevernes retssikkerhed.

68 Det har været et problem i nogle klagesager, at man ikke kan 'komme videre', da
69 skolen ikke har behandlet klagen godt nok eller efter reglerne, da skolerne selv
70 kan bestemme disse.

71 Derfor mener LH, at handelsskolerne bør underlægges omfattende forvaltnings- og
72 offentlighedshensyn, der sikrer elevernes retssikkerhed og offentlighedens indsigt
73 i institutionens drift. Dette skal være med til at sikre vores retssikkerhed som elever.

1 **Leveforhold**

2 I LH betragter vi betalelige botilbud til unge som en del af et godt ungemiljø. I
3 forbindelse hermed mener vi, at alle unge skal have mulighed for at bo ude,
4 hvad enten de modtager udeboende SU eller elevløn. Vi mener på det stærkeste,
5 at SU'ens formål er at være en støtteordning, der skal give unge mulighed for at
6 fokusere på deres uddannelse uden også at skulle koncentrere sig om at tjene til
7 betaling af husleje. Dette er også årsagen til, at vi er imod 20/20-reglen, som inde-
8 bærer, at man kun kan få udeboende SU, hvis man er fyldt 20 år eller ens forældre
9 bor over 20 km væk fra ens uddannelsesinstitution. Endvidere mener vi, at SU'en
10 bør befinde sig på et niveau, der er tilstrækkeligt til at dække transport, husleje,
11 kost og andre faste udgifter.

12 LH er videre bekymret over, om det stagnerende udbud af ungdomsboliger kombi-
13 neret med en fortsat stigende efterspørgsel vil resultere i et øget prisniveau, lange
14 ventelister og et skævt lejemarked. Dette skaber en situation med risiko for, at unge
15 kan blive snydt, og hvor det udelukkende er de mest velstillede unge, der har reel
16 mulighed for at anskaffe sig en bolig.

17 **Sikre den røde tråd i uddannelsessystemet**

18 At sikre en rød tråd i uddannelsessystemet er afgørende for at give unge menne-
19 sker den bedst mulige start på voksenlivet, ved overgang fra folkeskole til ung-
20 domsuddannelse. Desværre oplever mange elever, at overgangene mellem forskel-
21 lige uddannelsesstrin er for store, og at deres uddannelsesforløb dermed kan blive
22 ustrukturerede og svære at navigere i.

23 Det er vigtigt, at uddannelsessystemet tilbyder en mere sømløs overgang mellem
24 uddannelserne, og at vejledningen er tilstrækkelig og hjælper de unge med at finde
25 den uddannelse, der passer bedst til deres interesser og evner. Dette kan ske gen-
26 nem bedre individuel vejledning og flere ressourcer til at hjælpe unge med at træffe
27 deres valg.

28 Derudover skal der også være flere muligheder for unge til at finde ud af, hvad de
29 vil efter gymnasiet. Der bør være adgang til praksisorienteret uddannelse, og mu-
30 lighed for at prøve forskellige karriereveje for at hjælpe unge med at tage en infor-
31 meret beslutning om deres fremtidige uddannelses- og karriereveje.

32 I sidste ende vil en mere struktureret og vejledt uddannelsesrejse bidrage til at ska-
33 be mere selvsikre og kompetente unge mennesker, der er bedre rustet til at indgå på
34 arbejdsmarkedet og i samfundet som helhed. Derfor bør vi som samfund prioritere
35 at investere i en mere sammenhængende og vejledt uddannelsesrejse for alle unge
36 i vores uddannelsessystem.

37 **Reviderer EMMA-kriterierne**

38 EMMA står for: Egned, Mobil fagligt, Mobil geografisk og Aktivt søgende. Kravene
39 gælder for erhvervsskoleelever når de skal søge deres læreplads. LH mener, at kra-
40 vene om at være egned og aktivt søgende giver rigtig god mening og vi støtter derfor
44 disse krav. Dog ser vi udfordringer ved mobilitets-kravene.

45 "Mobil geografisk" kan være særligt problematisk, da det kan kræve, at elever skal
46 flytte op til 150 kilometer væk fra deres hjem og deres støttende netværk for at kunne
47 tage en læreplads. Det kan være en økonomisk og personlig byrde, der kan påvirke
48 elevernes trivsel og læring negativt. Derfor bør der findes alternative løsninger, der
49 giver elever mulighed for at få en læreplads tættere på deres hjem.

50 "Mobil fagligt" kan også være problematisk, da det kan kræve, at elever skifter ud-
51 dannelsen til en helt anden fagretning, end den de oprindeligt havde valgt. Det kan
52 være frustrerende for eleverne, der måske allerede har investeret tid og ressourcer i
53 at opbygge færdigheder og viden inden for deres oprindelige fagområde. Derfor bør
54 der også her findes alternative løsninger, der giver elever mulighed for at fortsætte
55 deres uddannelse inden for deres oprindelige fagområde.

56 EMMA-kriterierne er eksempelvis også problematiske, da unge i nogle tilfælde tvin-
57 ges til at flytte, såfremt de ønsker at gennemføre deres uddannelse, hvilket udeluk-
58 kende understreger vigtigheden af ungemiljøer, der kan gøre denne omstilling lette-
59 re at bære. Det er derfor vores holdning, at kommunerne bærer ansvaret for at støtte
60 de unges engagement i lokale ungemiljøer gennem eksempelvis frivillige foreninger,
61 fritidstilbud, udbydelse af studiecaféer og generel inddragelse af de i kommunen be-
62 liggende uddannelsesinstitutioner i skabelsen af disse.

63 LH mener, at kravene om geografisk og faglig mobilitet skal skrives ud af kriterierne.
64 Generelt bør fokus være på at skabe de bedste muligheder for eleverne og sikre, at de
65 kan fuldføre deres uddannelse på en måde, der er realistisk og bæredygtig for dem.



1 **Den bedste læreplads**

2 Tiden i lære er den mest essentielle del af ens erhvervsuddannelse. Det er her, man
3 får lov til at bruge mange af de kompetencer, som man har lært på skolen, ude i den
4 virkelige verden. Dog er der mange bump på vejen for at kunne få den bedste prak-
5 tikperiode: både før, under og efter sin læreplads.

6 **Før man søger læreplads**

7 En af de største udfordringer, vi ser, er at mange elever ikke har stort kendskab til,
8 hvad forskellen er mellem de forskellige specialer, som findes indenfor vores områ-
9 de, eller hvad forskellen er mellem eksempelvis detail og handel. Det er en kæmpe
10 udfordring, hvor vores uddannelser ikke lever godt nok op til deres forpligtelser.
11 Mange elever har det svært ved at vælge, hvilken retning de skal. Derfor skal vi
12 have ret til individuel vejledning og til løbende samtaler i forbindelse med vores
13 søgen efter en læreplads.

14 Mange virksomhedskonsulenter, på skolerne, gør et fremragende arbejde i at hjælpe
15 eleverne med at søge læreplads. Dog er der også episoder, hvor konsulenter sender ele-
16 ver ud på lærepladser, hvor de ikke behandler deres elever godt nok. Samtidig promo-
17 verer skolerne også lærepladser, hvor vores elever ikke får nok udbytte, bliver behand-
18 let dårligt eller eksempelvis ikke betaler voksenelevløn. Voksne over 25 år er berettiget
19 til særlige aftaler om højere løn, hvis de påbegynder uddannelsen efter de er fyldt 25 år.

20 Derfor ønsker vi, at de arbejdsmiljøsager, som har været indenfor de sidste tre år, skal
21 være tilgængelige på virksomhedsprofilen inde på www.læreplads.dk, samt hvilke
22 arbejdsvilkår man har. Derigennem kan der laves en "Trust Pilot" for lærepladser. Det-
23 te vil være med til at mindske frafaldet for vores uddannelser, da vi elever i højere grad
24 vil kunne se, hvilke virksomheder, som faktisk behandler deres elever ordentligt.

25 **Inden man kommer ud på sin læreplads**

26 Inden man kommer ud på sin læreplads, er der rigtig mange ubesvarede spørgs-
27 mål: Hvilke virksomheder kommer jeg ud i, hvad bliver mine arbejdsopgaver og
28 hvordan begår man sig med mennesker, som er dobbelt så gamle? Alle spørgsmål
29 er legitime. Vi har set rigtig gode resultater med pre- og onboarding processer på
30 nogle lærepladser, eksempelvis Magasin, hvor der er videoer, som eleverne skal se,
31 inden de starter, for at give dem en bedre forståelse af hvilken læreplads og virk-
32 somhed, de starter i.

33 Nogle elever har svært ved at omstille sig fra skole til at begå sig på en læreplads.
34 For at hjælpe os elever bedre på vej, vil vi arbejde for, der bliver indført en "bud-
35 dy-ordning" på alle lærepladser, som vi har gode erfaringer med. Det kunne ek-
36 sempelvis være i de større virksomheder, hvor en 1-års elev bliver parret op med
37 en 2-års elev, hvor de er ansvarlige for at vise dem rundt, give tips og eksempelvis
38 spiser frokost sammen med dem. Dette er også med at styrke 2-års eleverne, idet de
39 har ansvaret for nogle nye elever. Vi ser, at virksomhedskonsulenter bør spille en
40 større rolle i at sikre at eleverne kommer ordentligt ud i virksomheden.

41 **Under lære**

42 Vi kræver, at vi bliver taget alvorligt på vores læreplads, da vi er en lige så stor del
43 af virksomheden, som andre ansatte. Den bedste måde vi elever kan lære, er ved at
44 give os et ansvar, når vi kommer ud i lære. På den måde vokser vi med opgaven. Dog
45 ser vi desværre steder, hvor man blot bliver set som billig arbejdskraft og ikke får det
46 ansvar, som vi burde få. Derfor skal der i højere grad stilles krav til virksomhederne.

47 Under ens læreplads er man også meget afkoblet fra skolen. Overordnet er vi meget
48 glade for denne ordning og ønsker den bevaret. Dog er der nogle store udfordringer
49 med de elever, som har behov for ekstra støtte. De store virksomheder har heldigvis
50 HR-afdelinger, som kan være med til at sikre, at eleverne får det bedste undervis-
51 ningsforløb som overhovedet muligt. Når det kommer til de små eller mellemstore
52 virksomheder, kan vi desværre ikke altid sikre det bedste uddannelsesforløb.

53 Vi ønsker at der i langt højere grad end i dag er en bedre sammenhæng med kon-
54 takten mellem skoler og virksomheder. Skolerne har en masse erfaring og viden
55 til, hvordan man bedst kan understøtte eleverns læring og denne skal bruges aktivt
56 i samarbejdet mellem skolen og virksomheden.

57 **Skoleforløb**

58 Modsat de tekniske uddannelser har vi langt kortere hovedforløbs-ophold på sko-
59 lerne. Vores skoler er presset økonomisk i forvejen, og det er ikke økonomisk ren-
60 tabelt for dem at have hovedforløbselever, hvilket gør, at de prioriterer mindre res-
61 sourcer på dem. Derfor vil vi gerne samle vores hovedforløbs-udbud. Det gør, at vi
62 kan få en højere grad af specialisering og skabe nogle faglige højborgere. Udbuddene
63 skal samles regionalt til én skole.

64 **Skoleoplæring**

65 Vi arbejder for, at alle kan få en læreplads inden for deres fag. Desværre er det ikke
66 alle, som kan få en læreplads. Det er der mange grunde til; alt fra at man ikke er
67 faglig stærk nok til, at der ikke er nogen læreplads i ens område.

68 LH mener, at man blandt andet vil kunne sikre dette forhold ved at yde en læreplads-
69 garanti, som arbejdsmarkedet og staten sammen skal bære ansvaret for at sikre. For
70 de elever hvor det af forskellige årsager ikke lykkes at finde en elevplads, bør der stil-
71 les en uddannelsesgaranti til rådighed gennem den lokale skoleoplæring. Det er dog
72 centralt, at skoleoplæringen foregår på en måde, der er eleverne værdig, men som
73 også er virkelighedsnær og indeholder reelle læringselementer. For at sikre dette,
74 mener LH, at skoleoplæringen bør have mulighed for at udbyde produkter og tjene-
75 steydelser, som gerne må virke konkurrenceforvridende, idet dette vil skabe større
76 incitament blandt virksomhederne for at oprette flere lærepladser.

77 Der kan være mange årsager til, at man ender i skoleoplæring. Der er nogle elever,
78 som ikke er fagligt stærke nok, end hvad virksomhederne ønsker. Derfor skal der i
79 højere grad være fokus på at styrke elevernes faglighed.

1 Oplæring i udlandet

2 Oplæring i udlandet er en rigtig god mulighed for os elever at kunne opleve, hvor-
3 dan man gør i andre lande. Samtidig er det med til at danne os som mennesker.
4 Derudover spiller det også direkte ind i vores merkantile faglighed at lære andre
5 kulturer at kende. Dog er det ikke alle elever, som bliver oplyst om mulighederne for
6 at kunne tage en del af sin praktik i udlandet. Derfor skal det være et krav, at alle
7 bliver oplyst om muligheden.

8 Trivsel

9 Mange elever oplever mistrivsel eller lav trivsel på deres skoler i dag, hvilket kan
10 føre til manglende motivation til at gennemføre deres uddannelse og kan have en
11 negativ indvirkning på deres mentale sundhed. Det er vigtigt, at både de psykiske
12 og fysiske rammer på skolen er ordentlige og rummende, da det kan påvirke ele-
13 vernes trivsel og læringsudbytte. Et af de primære årsager til mistrivsel er det store
14 præstationspres, som eleverne oplever dagligt, især i forbindelse med eksamen-
15 sperioder og karaktergivning. Når skolerne lægger for meget vægt på det faglige
16 niveau uden hensyn til den enkelte elevs trivsel, kan det føre til øget mistrivsel og
17 et usundt forhold til at gå i skole. Det er vigtigt at fokusere på trivsel på skolerne for
18 at undgå unødigt pres, skabe højere faglighed og bedre studiemiljøer, og der-
19 med opnå en bedre uddannelseskvalitet.

20 Vi mener derfor i LH, at det er afgørende, at skolerne prioriterer elevernes trivsel
21 højt, således at de kan trives og udvikle sig både fagligt og personligt. Det kræver,
22 at skolerne arbejder aktivt for at skabe et læringsmiljø, der er inkluderende, moti-
23 verende og støttende for alle elever, uanset deres individuelle forudsætninger og
24 udfordringer. Det indebærer også at skabe en dialog med eleverne om deres trivsel
25 og behov og sikre, at deres stemmer bliver hørt og taget seriøst.

26 Desuden er det vigtigt at understrege betydningen af, at skolerne tilbyder eleverne
27 faglig støtte og hjælp til at håndtere det pres, der kan opstå i forbindelse med skole-
28 gang. Dette kan ske gennem faglig vejledning og rådgivning, mental sundhedsstøt-
29 te og andre relevante tiltag. Skolerne bør også arbejde på at nedbryde den kultur af
30 præstationspres, der er med til at skabe mistrivsel, ved at skabe en mere afslappet
31 og inkluderende atmosfære i undervisningen.

32 Endelig er det afgørende at sikre ordentlige fysiske rammer på skolerne, herunder
33 renovering og modernisering af eksisterende bygninger og indkøb af nye og tids-
34 svarende undervisningsmaterialer og -teknologier. Dette kan være med til at skabe
35 en mere inspirerende og læringsfremmende atmosfære på skolerne, som igen kan
36 bidrage positivt til elevernes trivsel og læring.

37 Forbud mod gambling-reklamer

38 I Landssamenslutningen af Handelsskoleelever er vi bekymret for udviklingen i an-
39 tallet af unge med gambling-problemer. Derfor vil vi gerne forbyde gambling-reklamer.

40 De bedste engelsklærere

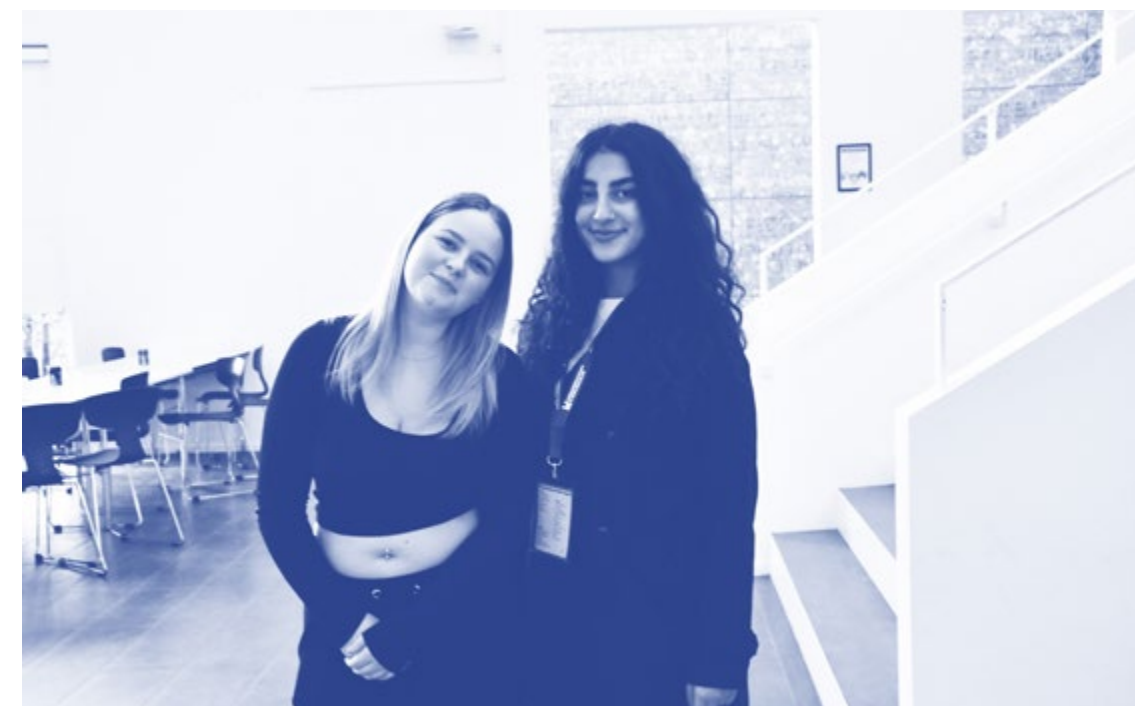
44 Vi ønsker de bedste lærer og ønsker de har de rigtige krav og værktøjer til dette -
45 også i engelsk undervisningen. Der er nogen lærere som ikke lever op til standar-
46 derne hvorpå vores elever kan blive bedre. Vi oplever at lærere ikke kan oversætte
47 danske ord til engelsk og fordansket sprog.

48 Derfor mener LH at der burde være et mindste krav på niveauet af sprogkund-
49 skabet og udtalen.

50 Dette kan gøres ved at opkræve en prøve eller kursus. Dette kunne blandt andet
51 være CEFR (common european framework reference) fra Erasmus universet, hvor
52 et krav er mindst at opnå et niveau på C1 for at undervise i og/eller på engelsk.

53 Legater

54 LH mener at der for de elever som står manglende for midler til f.eks. studierejser har
55 mulighed for at gå til en tillidsperson som dertil kan stå til rådighed og vejledning
56 ved ansøgning om legater og fonde. Desuden er det vigtigt at lærerne informerer
57 om muligheden om at søge legater, samt hvilke der kan søges.



Vedtaget på MK 2023, forfalder MK 2025

1 Udtalelse om elevrådsbekendtgørelsen

2 Landssammenslutningen af handelsskoleelever mener, at elevrådsbekendtgørelsen skal laves om til en lov. Dette mener vi fordi at på nuværende tidspunkt kan der laves bekendtgørelser som det passer undervisningsministeren, hvilket kan blive et problem i fremtiden, da det vil reducere den demokratiske proces samt potentielt resultere i mindre elevinddragelse. Derfor burde bekendtgørelsen laves om til en lov således at den kun kan ændres i Folketinget.

8 LH ønsker derudover at elevrådsbekendtgørelsen bliver revideret, så den bliver mere overskuelig og realistisk. En ny bekendtgørelse skal indeholde færre og simple bestemmelser, så den bliver nemmere at administrere og forstå for såvel elever som institutioner. For institutioner med flere uddannelser og/eller afdelinger mener LH, at hver uddannelse og afdeling skal have sit eget elevråd. I denne forbindelse kan EUD/EUX regnes for samme uddannelse. Institutionen skal så sikre, at disse elevråd samarbejder på tværs og bl.a. udpeger bestyrelsesmedlemmer.

15 LH mener derudover, at valg til elevrådet efter bekendtgørelsen skal decentraliseres til de enkelte årgange eller klasser. Dette sikrer en bred repræsentation i elevrådet og kan reguleres yderligere i elevrådets vedtægter. Endelig skal en revideret bekendtgørelse forpligte ledelsen til at inddrage og høre elevrådet ift. planlægning af skoleåret mv.

20 Alkohol og fester på de merkantile ungdomsuddannelser

24 Landssammenslutningen af Handelsskoleelever er imod et forbud mod alkohol på ungdomsuddannelserne. Konsekvenserne ved dette vil være at festen rykker andre steder hen, f.eks. ud i parker og parkeringskældre uden opsyn, frem for at fokuset ligger på at skabe et trygt forum, hvor vi elever kan drikke under ordnede forhold.

28 Alkoholpolitik må ikke blive presset ned over hovedet på eleverne, og skal i stedet udvikles i fællesskab mellem skolens ledelse og elever. Dette sikrer at eleverne har medindflydelse og medejerskab over reglerne.

31 I LH ser vi 5 initiativer som kan hjælpe med at skabe den gode alkoholpolitik:

- 32 • Voksne til hjælp - ikke som bedrevidende
- 33 • Alkohol frie alternativer, bl.a. alkoholfri øl, sodavand, vand osv.
- 34 • Samarbejde mellem ledelse og elever
- 35 • Alternative frivillige fællesskaber
- 36 • Rollemodeller til stede

37 Derudover er LH imod en øget aldersgrænse ved alt salg af alkohol. Dette vil ikke løse de udfordringer, vi ser med unges alkoholindtag, blot forstærke dem.

39 Udtalelse om hjælp til ord- og talblinde

40 I Landssammenslutningen af Handelsskoleelever mener vi, at ordblindhed og talblindhed ikke må stå i vejen for en merkantil uddannelse. Det mener vi, fordi elever med ord- og talblindhed også har ret til at få den ungdomsuddannelse, de drømmer om - og det skal de have mulighed for på lige fod med alle andre unge. Vi er overbeviste om, at der med den rette hjælp fra uddannelsesinstitutionerne og digitale hjælpemidler, ikke er noget, der står i vejen for, at ord- og talblinde kan gennemføre en merkantil uddannelse.

50 Men i dag er der flere benspænd for de ord- og talblinde. For eksempel er SPS tilbudt ikke særlig fleksibelt og derfor ikke altid egnet til den enkelte elev. Af den grund, ser vi gerne at SPS bliver langt mere fleksibelt, så der kan være plads til lektiehjælp og ekstra undervisning i de fag som den enkelte elev, føler sig særligt udfordret i. Oveni dette kæmper vi for at hjælpemidlerne bliver hos en hele livet, så man slipper for at ansøge hver gang man skifter uddannelse eller arbejdsplads, da vi ser et stort problem både når man starter på en merkantil uddannelse, eller når man starter ude på sin læreplads.

58 Vi ser i LH også gerne, at der bliver investeret flere penge i at understøtte de merkantile elever med ord- og talblindhed. Vi ønsker, at der udover den individuelle SPS, også er mulighed for dobbelte lærerordninger i klasser med flere ord- og talblinde samt elever med faglige udfordringer. Samtidigt ser vi gerne at skolerne får økonomisk støtte til at oprette mindre klasser med særligt fokus på at understøtte elever med særlige behov, som opstår hos elever med ord- og talblindhed, såfremt skolerne oplever en efterspørgsel derefter. Vi bakker op om det fokus, der er på ordblinde og talblindhed i grundforløbene, og at skolerne sørger for screeningstests, da der skal være mulighed for at tilbyde hjælp til de elever. Vi mener, det er essentielt, at man allerede i de første uger af grundforløbet spotter ord- og talblindhed, så der tages højde for denne hindring i resten af den merkantile uddannelse. Derudover ser vi i LH gerne at man indfører obligatorisk screening i starten af alle ungdomsuddannelser, da det på nuværende tidspunkt kun er 60% af skolerne der gør det, og det er hovedsageligt de store ressourcestærke skoler der har mulighed for det.

72 Et særligt kritikpunkt, hvor der er akut behov for bedre forudsætninger for ord- og talblinde, er når det kommer til afleveringer. Det mener vi på baggrund af, at elever der er ord- eller talblinde naturligt vil bruge væsentligt mere tid på afleveringer end det angivne antal fordybelsestimer. Her bør man, på samme vis som til eksamen, hvor den pågældende institution tilbyder elever særlige prøvevilkår efter en konkret vurdering af elevens individuelle vanskeligheder.

78 Afslutningsvist ser vi i Landssammenslutningen af Handelsskoleelever store udfordringer med den store mangel på information eleverne får om deres rettigheder og muligheder. I LH oplever vi alt for ofte at elever med udfordringer ikke er oplyst om disse. Der er desværre ingen værdi i de tilbud, skolerne har hvis eleverne ikke kender til dem.

1 Studie- og ordensregler

2 I Landssammenslutningen af Handelsskoleelever mener vi, at skolerne skal for-
3 pligtes inkludere eleverne i fastlæggelse af skolens studie- og ordensregler. Det er
4 vigtigt at reglerne tager højde for både elever, lærere og ledelse, da de påvirker alle
5 med deres daglige gang på skolen.

6 Studie- og ordensreglerne er en mulighed for gensidig forpligtelse og respekt. Der-
7 for bør de også være med til at sikre eleverne, når det kommer til antallet af fordy-
8 belsestimer, lektie- og afleveringsfrister, fraværsregistrering samt sanktioner ved
9 fravær mv.

10 Karakterer, afleveringer og tidsfrister

11 Ofte er det kun elever, der har en tidsfrist for afleveringer. Det kan dog påvirke ele-
12 vernes læring samt muligheden for forbedring på fremtidige afleveringer, da læ-
13 rerne godt kan bruge lang tid på at rette, give feedback samt karakterer på afleve-
14 ringerne. Dette kan være en udfordring for eleverne, da de så ikke kan inddrage
15 feedbacken fra de tidligere afleveringer i deres nye opgaver, hvis afleveringerne
16 ikke bliver rettet inden for en rimelig tidsfrist. Hvis lærerne ikke formår at rette den
17 tidligere opgave, bør eleverne have nogle nedsatte rettigheder i studie- og ordens-
18 reglerne, da dette påvirker deres læring og udvikling. Dette kunne fx. være, at man
19 ikke må få nye afleveringer for i samme fag, før man har fået ordentlig feedback på
20 den tidligere eller lign.

21 Karakterer skal gives på ud fra det samme grundlag, og de samme krav for hver
22 karakter, så lærerne er enige om hvilken kvalitet, de forventer for hver enkelt ka-
23 rakter. Derfor skal eleverne:

- 24 • Have mere oplysning om hvilke krav, der sættes for at opnå hver karakter
- 25 • Have mere konstruktiv feedback sammen med karakteren, så karakteren ikke
26 står alene
- 27 • Have et afkrydsningsskema, hvor lærerne kan udfylde i hvilken grad den en-
28 kelte elev har levet op til de delelementer og krav, der er til opgaven

29 Fravær

30 Der er mødepligt og krav om studieaktivitet på handelsgymnasiet. Det betyder, at
31 skolen registrerer, om man er til stede, om man afleverer de stillede opgaver og om
32 man er aktiv i timerne. Alle former for fravær medregnes i dag som fravær.

33 Fravær kan have forskellige årsager, og der bør lægges vægt på at kunne tage indi-
34 viduelle hensyn. Derfor bør behandlingen af fravær ske med udgangspunkt i den
35 enkelte elevs konkrete situation. Yderligere bør eleverne oplyses omkring procedu-
36 rerne omkring fravær, så de er oplyst om hvorfor man noterer fravær, og hvad der
37 fra skolens side vægtes, når man fx. indkalder til samtale.

38 Her kan vi bl.a. lære af den virtuelle undervisning fra corona. Er en elev sygelagt i en
39 periode, bør det være muligt at overvære undervisningen virtuelt uden at få fravær.

40 Sanktioner ved fravær bør også inkorporeres i studie- og ordensreglerne. Desværre
44 ses det på forskellige institutioner at fravær bruges som en straf frem for en kon-
45 statering af elevens tilstedeværelse. I LH mener vi ikke at få modulers fravær bør
46 medføre indkaldelse til samtaler eller trusler med bortvisning. Samtaler i forbin-
47 delse med fravær bør bruges for at forstå elevens situation og hjælpe denne med at
48 nedbringe sit fravær i fremtiden.

49 Valg af fag til SOP

50 I dag er der et krav om, at den fagkombination, man vælger til sin SOP, skal være et
51 A-fag, samt et studieretningsfag. Ofte er ens studieretningsfag A-fag, så de tæller
52 sammen. Desværre kan det være en stor begrænsning for ens opgave, at man skal
53 skrive i et af sine studieretningsfag. Studieretningsfaget er nemlig ikke nødvendig-
54 vis med til at belyse det område, man er interesseret i. Ministeriet og systime be-
55 skriver begge, som det kan ses i udtalelsen, at SOP'ens udgangspunkt er et område,
56 man interesserer sig for - og ikke studieretningen som ved SRP.

57 Det giver god mening, at et fag skal være et A-fag, fordi SOP er en stor opgave, og
58 der skal være et vist fagligt indhold i opgaven, men vi mener at det lige så godt kan
59 være ens andre A-fag, der opfylder det krav. Flere får heller ikke den studieretning,
60 der er deres 1. prioritet og mange tænker ikke over, at fagene i ens studieretning får
61 betydning for deres SOP. Ved at kræve, at der skal skrives i et studieretningsfag,
62 bliver området der kan skrives i begrænset. Derfor mener vi at det eneste krav til
63 ens fag i SOP bør være at mindst et fag skal være et A-fag.

64 Merkantile fag i optagesystemet til videregående uddannelser

65 Når elever i grundskolen i dag vælger en HHX, så er det den gymnasiale uddannel-
66 se, der lukker flest døre i den anden ende. Ingen af de merkantile fag bliver nemlig
67 på nuværende tidspunkt tilgodeset i optagesystemet til de videregående uddannel-
68 ser. Når handelseleverne søger ind på universitetet, giver det dem ingen fordele, at
69 de allerede har haft fag som virksomhedsøkonomi, afsætning eller erhvervsjura.
70 Dette medfører, at mange merkantile studenter, der søger ind på områder relateret
71 til økonomi, markedsføring eller lign., sidder den første del af deres uddannelse og
72 repeterer stof fra deres ungdomsuddannelse frem for at bygge ovenpå. Man starter
73 altså helt fra bunden af, for at have eleverne fra de andre uddannelser med.

74 Det er en forudsætning på mange videregående uddannelser, at man har haft fysik,
75 kemi, matematik eller lign. Dermed kan underviseren antage, at eleverne har en
76 grundlæggende naturvidenskabelig eller matematisk forståelse. LH mener, at det
77 også bør være en forudsætning for at starte på de økonomiske uddannelser, at man
78 har en basal økonomisk forståelse. Derfor mener LH at de merkantile fag skal være
79 et krav for at tage merkantile og økonomiske videregående uddannelser, så de bli-
80 ver ligestillet med naturfag og humanistiske fag.

81 Dog kan en anden måde at løse udfordringen på være ved, at elever med en merkantil
82 baggrund, der passer til studiet, har mulighed for at få merit eller gå direkte til prøve.
83 Her kunne man tage inspiration fra "challenge the course", som man kan i USA.

1 **Klimaerhvervsskoler? Nej tak!**

2 I tråd med regeringens udspil "Danmark kan mere I" fremlagde regeringen planer
3 om at oprette tre klimaerhvervsskoler. Disse har til formål at klæde fremtidens
4 faglærte på til den grønne omstilling. Vi erkender regeringens formål med ud-
5 spillet; at alle skal bidrage til omstillingen til et bæredygtigt Danmark, også når
6 det kommer til uddannelsesområdet. Dog stiller vi os kritiske overfor idéen om
7 klimaerhvervsskoler. Det gør vi fordi:

8 **Grønne uddannelser:**

9 En af de største udfordringer med klimaerhvervsskoler er, at man signalerer, at vi
10 har grønne og sorte erhvervsuddannelser. Vi skal sikre at alle vores erhvervsud-
11 dannelser er med til at understøtte den grønne omstilling, og ikke kun tre specia-
12 liserede skoler. I stedet for at investere millioner i tre nye skoler bør man i stedet
13 fokusere på det økonomiske fundament på vores eksisterende erhvervsskoler,
14 samt løse problemerne med lange skoledage, fagtrængsel og usammenhængende
15 undervisningsforløb.

16 Hvis klimaerhvervsskolerne bliver til virkelighed, skal vi sikre det merkantile
17 område kommer med. Man skal tænke alle aspekter af virksomhederne ind i den
18 grønne omstilling, og her kan kontor, detail, handel m.fl. spille en central rolle.
19 Vi skal investere i og sikre bæredygtigt fokus på de merkantile erhvervsskoler, så
20 vores uddannelser er relevante, grønne og af høj kvalitet.

21 **Grundforløb skal revurderes på HHX**

22 I dag er der to eksamener allerede indenfor de første 3 måneder når man starter
23 på sin gymnasiale ungdomsuddannelse, hvilket er med til at skabe unødvendigt
24 stress og pres for eleverne.

25 Vi i LH mener at grundforløbet skal revurderes til et mere overskueligt forløb, som
26 tager mere hensyn til elevernes tilpasning i deres nye rammer. Når man starter på
27 gymnasiet, bliver man kastet ud i uvante rammer, hvor der er en masse nye indtryk
28 og ting man skal forholde sig til.

29 Efter endt grundforløb skal eleverne starte forfra med at socialisere, hvilket kan
30 være svært for nogen. Dette kan være med til at skabe nogle uhensigtsmæssige
31 problemer med det sociale fællesskab i klasserne, hvor man desværre ser at nogle
32 vælger at trække sig tilbage, fordi de ved at de får en ny klasse. Eller dem som in-
33 vesterer sig selv i grundforløbsklassen, men ender med at blive ramt af mistrivsel i
34 deres nye klasse. Alt for mange i dag er bange for at starte i sin nye klasse. Måden
35 klasserne bliver opdelt på i dag skaber en vis splid og mistillid mellem eleverne.

36 Desuden skal skolen gøre en aktiv indsats for at styrke det sociale samvær i klasser
37 hvor der er stor udskiftning efter grundforløbet - Dette skal også være i samarbejde
38 med eleverne.



39 **Mere fokus på pædagogik**

40 Som elever oplever vi i vores undervisning at visse af vores lærere mangler pæ-
44 dagogiske kompetencer, og dette påvirker kvaliteten af vores undervisning. Vores
45 lærere skal ikke blot være fagligt dygtige, men også besidde de nødvendige pæda-
46 gogiske evner til at lære fra sig på en tryk og kommunikationsfuld måde. Derfor
47 mener vi i LH at der bør sættes højere krav til lærernes pædagogiske kompetencer.
48 Derudover oplever vi som elever udfordringer hvis vi klager over en lærer. Dette
49 gælder både vores mulighed for at klage og klageprocessen. Når vi klager bliver vi
50 ofte mødt med afvisning og en følelse af ikke at blive taget seriøst.

51 For LH er det vigtigt at der løbende er et fokus på at udvikle lærernes pædagogiske
52 kompetencer. Pædagogiske værktøjer og sparring er derfor vigtigt for vores lærere.
53 Helt konkret foreslår LH:

- 54 • At skolerne skal lave en konkret plan for klagehåndtering og sikre at eleverne
55 kan klage anonymt.
- 56 • At der ved ansættelse af nye lærere er et større fokus på pædagogiske kompetencer.
- 57 • At skolerne sikrer lærernes pædagogiske fokus i alle sammenhænge, også ift.
58 trivsel, socialt samvær og klasseledelse.
- 59 • Et større fokus på formidling
- 60 • At skolerne sikrer lærerne efteruddannelse og sparring inden for det pædagogiske felt.
- 61 • At den merkantile lærers pædagogiske kompetencer distanceres fra den i folke-
62 skolen, så pædagogikken passer til den elevgruppe der undervises

1 Udtalelse om karakterkrav på HHX

2 Landssammenslutningen af Handelsskoleelever mener, at vi som samfund skal
3 gøre vores bedste for at alle får succesoplevelser i vores uddannelsessystem. På
4 nuværende tidspunkt mener vi dog, at en gruppe elever svigtes på et centralt om-
5 råde - nemlig adgangskravet til hhx. Der er gennemgåede to problemer ved karak-
6 terkravet på fem - med undtagelser:

- 7 • Den ene del omhandler mistriks og frafald: *"Mellem 34 og 43 pct af eleverne*
8 *i gruppen med et grundskolekaraktergennemsnit på under 5 afbryder deres*
9 *uddannelse i gymnasiet. Til sammenligning er der kun mellem 8 og 14 pct af*
10 *eleverne med et grundskolekaraktergennemsnit over 6 som afbryder deres*
11 *uddannelse."*
- 12 • Den anden del omhandler beskæftigelse og videre uddannelse efter gymnasiet.
13 En ny undersøgelse viser: *"Fra 2014 til 2022 er antallet af studenter under 30*
14 *år, der ikke er i gang med eller har gennemført en erhvervskompetencegi-*
15 *vende uddannelse, steget fra ca. 15.000 til 25.000 personer."* Det vil sige, at for
16 mange bliver gymnasiet en *"blindgyde"*. Ikke fordi det skal opfattes negativt
17 at være ufaglært student, men samtidig viser analysen, at kun syv ud af ti
18 ufaglærte 30-årige studenter er i beskæftigelse. Det er endnu et enormt svigt
19 for den enkelte student, der ikke kommer videre.

20 Derfor mener Landssammenslutningen af Handelsskoleelever, at adgangskravet
21 til hhx bør skærpes til seks - uden undtagelser. Udover dette vil mindske frafal-
22 det på vores uddannelse, vil det også bidrage til øget trivsel. Alle elever fortjener
23 succesoplevelser.

24 Udtalelse om SPS

25 På nuværende tidspunkt kan man få SPS-støtte til 8 forskellige funktionsnedsæt-
26 telser, de er hhv:

- 27 • Ordblindhed
- 28 • Synshandicap
- 29 • Psykiske funktionsnedsættelser
- 30 • Bevægelseshandicap
- 31 • Neurologiske funktionsnedsættelser
- 32 • Kronisk eller alvorlig sygdom
- 33 • Hørehandicap
- 34 • Talblindhed

35 Det er dog vigtigt at pointere at SPS ikke kan være direkte terapi eller behandling,
36 samt kan det heller ikke bruges til at imødegå fravær, selvom funktionsnedsættel-
37 sen er grunden til fraværet. Det synes vi i LH ikke er okay, og ønsker derfor at man
38 med god begrundelse har mulighed for at få kompenseret sit fravær hvis man ikke
39 selv har mulighed for at påvirke om man kan deltage eller ej.

36 LH mener også, at unge med funktionsnedsættelse også skal kunne gennemføre
37 merkantile ungdomsuddannelser, på samme fod som dem foruden. Dette er alle-
38 rede tilfældet i dag, men der er plads til forbedringer. Relevant specialpædagogisk
39 støtte, SPS, skal tilbydes alle med behov. Skolerne skal informere alle elever om
40 muligheden og understøtte, at elever med behov tildeles støtte.

44 Muligheden for at tage en uddannelse på over normeret tid, bl.a. fireårig merkantil stu-
45 dentereksamen, skal fremhæves og udbredes. Skolerne skal tilrettelægge disse tilbud
46 individuelt med fokus på den enkeltes behov og ønsker. Tilbuddene skal tilrettelægges
47 med en jævn arbejdsbyrde, da de netop er målrettet elever, der ikke kan overkomme de
48 arbejdsbyrder, som følger med at gennemføre uddannelsen på normeret tid.

49 Udtalelse om HPX

50 Reformkommissionen der blev nedsat af regeringen, kom tidligere i år med publika-
51 tionen "NYE REFORMVEJE 2" som afdækkede dagtilbud, folkeskole og ungdoms-
52 uddannelser. Heri beskrev de et forslag for at ligestille erhvervsuddannelserne med
53 gymnasierne, også kaldet HPX.

54 Kort forklaret er HPX en ny forberedende uddannelse man kan tage inden man
55 starter på en erhvervsuddannelse, der tager 2 år og vil erstatte de faglige 10. klasser
56 blandt andet. Ifølge kommissionen og regeringen vil HPX være en bedre og mere
57 direkte vej til en erhvervsuddannelse, da de vælger at sidestille en erhvervsuddan-
58 nelse med resten af de nuværende videregående uddannelser, da det er en uddan-
59 nelse der giver direkte adgang til arbejdsmarkedet.

60 Vi i LH er relativt enige i de problemer kommissionen identificerer i deres arbej-
61 de, altså et kulturproblem, uddannelsessnobberi og haltende vejledning. Dog er vi
62 meget uenige i løsningen, da vi ikke mener et længere uddannelsesforløb er den
63 rigtige løsning, men at man kommer ligeså langt eller længere ved at løse de pro-
64 blemer kommissionen har fundet enkeltvist og lokalt istedet. Vi er bange for at det
65 kun forstærker ideen om 1. og 2. rangs uddannelser, og at HPX vil skinne endnu
66 skarpere som et 2. valg eller fordi man som folkeskoleelev ikke kunne andet.

67 Udtalelse om Digitalisering

68 I den seneste tid har der været meget snak om digitalisering og integrationen af
69 dette på ungdomsuddannelserne, herunder specielt mobiltelefonerne og kunstig
70 intelligens. LH mener at man skal omfavne den teknologiske udvikling som ud-
71 dannelsesinstitution, for bedst muligt at klæde sine elever på til det arbejdsmarked
72 de uddanner sig til at komme ud på. Da vi allerede kan se arbejdsmarkedet adopte-
73 re ting som chatrobotter og kunstig intelligens, ser vi ingen grund til at modarbejde
74 og forbyde det i undervisningen, da det for eleverne og samfundet føles som tilba-
75 gegang i stedet for fremskridt.

76 Mere specifikt mener LH, at vi skal integrere den teknologiske udvikling så hurtig
77 som muligt i undervisningen, så vi ikke altid er på bagkant af udviklingen som vi
78 har været indtil videre.

1 Udtalelse om Mobilforbud

2 LH mener at mobilforbuddet belyser et reelt problem, men at det ikke er den rigtige
3 løsning eller tilgang, derudover vil vi gerne fokusere mere på elevinddragelse i ud-
4 formningen af studie- og ordensreglerne. Vi har desværre oplevet at de fleste steder
5 hvor mobilforbuddet i undervisningen er blevet implementeret på den ene eller
6 anden måde har været uden inddragelse af eleverne i processen, hvilket vi syntes
7 er meget ærgerligt, da vi tror på at man med samarbejde mellem ledelse og eleverne
8 havde fundet den bedste løsning med det bedste resultat hvor alle var glade.

9 Vi sætter pris på forsøget på at finde en løsning på problemet, men vi mener ikke
10 man er kommet frem til den rigtige løsning i det givne tilfælde.

11 Vi tror ikke på at problemet kan løses ved 'bare' at tage mobiltelefonerne fra eleverne,
12 men at man som ministerium og uddannelsesinstitution mere burde spørge sig
13 selv om hvorfor eleverne tiltrækkes af mobiltelefonerne i stedet, og prøver at løse
14 problemet den vej.

15 Selve mobilen er ikke et problem, men problemstillingen af hvorfor der søges væk
16 fra undervisningen er det der skal belyses i stedet. Derudover mener vi også man
17 skal spørge sig selv, hvem mobiltelefonerne påvirker, og om det mere handler om
18 et ansvar for egen læring, og at fokus derfor burde flyttes væk fra det negative, dem
19 der bruger deres mobiltelefoner i undervisningen, over til det positive, dem der del-
20 tager aktivt i stedet.

21 Til sidst forstår vi ikke hvorfor man som uddannelsesinstitution tager afstand fra
22 skærme og mobiltelefoner i undervisningen, når det trods alt er det man møder ude
23 på arbejdsmarkedet, altså mener vi at man som skole burde afspejle arbejdsmarke-
24 det og derfor integrere skærme og mobiltelefoner i undervisningen i stedet.

25 Udtalelse om 16-års valgret

26 I Landssammenslutningen af handelsskoleelever er vi imod 16-års valgret, da vi
27 ikke mener man som 16-årig har opnået de samfundsmæssige færdigheder det
28 kræver at deltage ordentligt og oplyst i demokratiet, derudover er vi bange for at
29 flertallet af 16-årige ikke går nok op i demokratiet til at deltage alligevel, hvilket vil
30 forværre den demokratiske deltagelse for de stemmeberettigede.

31 En anden problemstilling ved 16-års valgret vil også være hvilken gruppe af de
32 16-17 årige der ville stemme, om det kun vil være dem med ressourcestærk bag-
33 grund og forældre der stemmer i forvejen der vil nå ned i stemmeboksen, hvilket
34 vil skævvride vores demokrati yderligere til 'fordel' for de ressourcestærke be-
35 folkningsgrupper. Til sidst opfattes det meget som et stort mindretal der kæmper
36 meget for 16-års valgret, og ikke den brede befolkningsgruppe med den alder.

37 Udtalelse om retten til barnets første sygedag

38 Flere af vores elever på erhvervsuddannelserne er forældre, og oplever en række
39 særlige udfordringer, bl.a. når deres børn bliver syge. Når børn bliver syge, kræver
40 de ekstra opmærksomhed og pleje fra deres forældre. Dette kan resultere i fravær
44 fra skolen for de studerende forældre, da de må prioritere at være der for deres børn.
45 Dette fravær kan have konsekvenser for deres uddannelse, hvilket kan påvirke de-
46 res fremtidige karrieremuligheder.

47 Det er afgørende, at vi støtter disse forældre og sikrer, at de har mulighed for at tage
48 sig af deres syge børn uden at skulle bekymre sig om uddannelsesmæssige conse-
49 kvenser.

50 Derfor ønsker Landsammenslutningen af Handelsskoleelever at indføre barnets
51 første sygedag ligesom på arbejdsmarkedet for elever med børn. Det vil give elever
52 med børn ret til at have fravær uden at skulle bekymre sig om konsekvenserne af
53 deres uddannelse, når deres barn er syge. Dette ville være en form for social og ud-
54 dannelsesmæssig støtte til forældre og ville muliggøre, at de kan være der for deres
55 familier, når det er nødvendigt

56 Vi anerkender, at uddannelse bør være tilgængelig og overkommelig for alle, uan-
57 set deres familiesituation, og det er derfor også vigtigt, at vi investerer i vores stu-
58 derende forældre og giver dem mulighed for at balancere uddannelse og familieliv.

59 Udtalelse om karakterkrav på EUX

60 LH mener ikke at det nuværende karakterkrav på 02 til EUX'en er retvisende for
61 den uddannelse, som det er og hvad det kræver at gennemføre den. Mange mener
62 allerede at EUX faktisk er hårdere end HHX, fordi det er tæt på det samme pensum,
63 men kortere tid og dårligere forhold. Derfor forstår vi ikke hvorfor karakterkravet
64 er på 02, når man skal kunne bestå ting som Dansk A.

65 Vi i LH går ind for at ligestille karakterkravet med HF, og derfor fastsætte det på 4 i
66 stedet, da vi mener det passer bedre til de faglige krav der er på uddannelsen.

67 Udtalelse om anonyme afleveringer

68 Forskelsbehandling i karaktergivingen er et udbredt problem, der har betydelige
69 konsekvenser for elevernes motivation og psykiske velvære, og derudover fører
70 det til en følelse af uretfærdighed. Desværre identificeres det i nogle tilfælde på
71 grundlag af faktorer som køn, race og identitet. Vi foreslår derfor, at der indføres
72 anonyme afleveringer på handelsskoler og uddannelsesinstitutioner, hvor elever-
73 nes identitet forbliver skjult for lærerne, indtil bedømmelsesprocessen er fuldført,
74 ligesom det praktiseres ved skriftlige eksamener. Dette sikrer objektive vurderin-
75 ger, er centreret om opgavens kvalitet, og mindsker risikoen for forudindtagethed
76 baseret på personlige karakteristika.

1 Dette forventes at have en positiv indvirkning på elevernes motivation og triv-
2 sel. Anonyme afleveringer kan afhjælpe den negative påvirkning og etablere et
3 mere solidt fundament for elevernes engagement i uddannelsen. Ved at etablere
4 retningslinjer, der fremmer lærernes objektivitet ved vurderingen af hver enkelt
5 aflevering, adresserer vi problemet med, at flere lærere vurderer afleveringen ud
6 fra elevens personlige egenskaber snarere end indholdet. På samme måde er ele-
7 verne ude af stand til at tilskrive vurderingen til personlige forhold til læreren.

8 Ud over at fremme ligebehandling og objektivitet i karaktergivningen forventes
9 anonyme afleveringer også at bidrage til ensartet undervisning på tværs af ud-
10 dannelsesinstitutionerne. Ved at identificere eventuelle uoverensstemmelser i
11 bedømmelsen mellem lærere håber vi at fremme en mere retfærdig undervis-
12 ning, der sikrer, at alle elever har ens muligheder for at trives og lykkes, uanset
13 deres forhold til læreren. Anonyme afleveringer vil ikke blot imødekomme de
14 nuværende udfordringer, men også bidrage til at etablere et mere retfærdigt og
15 inkluderende uddannelsesmiljø.

16 **Bestyrelsesmedlemmer fra de aftagende institutioner**

17 LH er bekymret over, at en overvejende del af handelsskolernes bestyrelser ikke
18 har en repræsentant fra de aftagende institutioner. Lige så vel som lokale virksom-
19 heder og fagbevægelsen har deres retmæssige plads, så vil det også være relevant,
20 at de aftagende institutioner har mulighed for at være repræsenteret og forme de
21 uddannelser, hvorfra deres kommende elevgrundlag kommer.

22 Vi mener derfor, at dette skal indarbejdes i gældende love og bekendtgørelser, der
23 bestemmer sammensætningen af bestyrelserne på handels- og erhvervsskolerne

24 **Udtalelse om Alkoholbegrænsninger for Unge**

25 Landssammenslutningen af Handelsskoleelever kan godt anerkende, at det kan
26 være alt for let for mindreårige at få fat i de aldersbegrænsede alkoholiske drikke.
27 Dog mener vi ikke at de 16-17 årige fremover maksimalt må købe alkohol med en
28 styrke på 6%, med derimod beholde de begrænsninger der er nu på 16,5%. De unge
29 burde bruge disse år på at lære og forstå hvad deres grænser er ved indtagelse af al-
30 kohol. Dette mener vi, fordi indtagelsen af alkohol ofte sker under et voksent opsyn.
31 De unge skal afprøve deres grænser i den alder, så de ikke skal ud at prøve sig frem,
32 når de fylder 18 år og kan gå i byen, hvor der er et helt andet alkoholisk miljø. Det
33 vil sige, at de unge skal springe fra en alkoholisk genstand på 6% til en alkoholisk
34 genstand på f.eks. 37,5%.

35 Dog giver vi regeringen ret i, at der skal strammes op for salget af de aldersbe-
36 grænsede alkoholiske drikke i butikkerne. Ansvar skal ligge hos butikkerne,
37 som bryder loven, og ikke de unge da vi føler at der bliver frataget deres frihed.



Principprogram

1 Vores narrativ

2 Vi er Landssammenslutningen af Handelsskoleelever. Vores formål er at koordi-
3 nere elevernes uddannelsespolitiske interesser og varetage disse over for skole og
4 myndigheder.

5 Handel åbner muligheder. Muligheder, der er med til at skabe forbindelse og skabe rela-
6 tioner blandt mennesker. Sådan var det i gamle dage, og sådan vil det være i fremtiden.

7 Vi er handelsskoleelever, og vi er fremtidens købmænd med alt, hvad det indebæ-
8 rer. Vi har skabt en organisation, der forholder sig til samtiden. Vores fornemmeste
9 opgave er at sikre, at hele landets handelsskoleelever, har de bedste
10 muligheder under deres uddannelse.

11 LH har eksisteret siden 1979 og har været i en rivende udvikling. Vi er elevernes
12 stemme, og sørger gradvist for, at du og dine medstuderende får de bedste vilkår.

13 Hos LH har vi fokus på elevdemokratiet, samfundet og det sociale. Det er grund-
14 stenene i et sundt uddannelsessystem. Vi kæmper for ligestilling, øget elevfokus
15 og kæmper for, at din uddannelse forholder sig aktuel til den samtid, vi lever i. Vi
16 er Landssammenslutningen af Handelsskoleelever. Vi er skabt af elever for elever.
17 For det handler om dig og din fremtid.

18 En forening for handelsskole-elever

19 Landssammenslutningen af Handelsskoleelever er grundlagt af elever, for elever.
20 Vi er til virke og gavn for handelsskoleelevernes interesser. LH skal til hver en tid
21 bestræbe sig på at repræsentere vores elevs holdning på bedste vis og være en
22 bred stemme for alle handelsskoleelever. Herigennem målet om at skabe verdens
23 bedste handelsskoler.

24 Vores elever skal have medejerskab over organisationen, være med til at sætte ret-
25 ningen og have en følelse af, at vi repræsenterer dem på bedste vis. Derfor er det af-
26 gørende, at vi tager ud på hver eneste handelsskole og tager afsæt i elevs dagligdag.

27 Som forening skal vi være med til at sikre, at handelsskoleeleverne ikke bliver
28 glemt. Vi skal hjælpe eleverne med at deltage aktivt i samfundsdebatten og på
29 egne skoler. Visionen er at forme stærke individer, der tager ansvar for dem selv og
30 deres medmennesker.

31 Som organisation skal vi være med til at sikre, at vores elever har de rette kompe-
32 tencer og forståelse for at kunne varetage elevernes ønsker på skolen. LH arbejder
33 for at sikre de bedst mulige uddannelser og sikre, at elevernes rettigheder bliver-
34 overholdt og udvidet til hver en tid.

Den korte udgave

01 Elevdemokrati

Vores uddannelser er til for eleverne. Der er en tendens til, at eleverne hurtigt kan blive overset, når de vigtige beslutninger skal tages. Eleverne kan bidrage med andre perspektiver, der er værd at inddrage. LH kæmper for, at elevbestemmelse og elevdemokrati kommer til at fylde mere på vores uddannelsesinstitutioner.

02 Investeringer i vores uddannelser

Investeringer i vores uddannelser er en investering i vores fælles fremtid. HHX får officielt færre penge i tilskud - sammenlignet med f.eks. STX. Derfor kæmper LH for et lige og fair tilskud samt taxameterordning.

03 Uddannelse er for ALLE

Vores uddannelsesinstitutioners vigtigste opgave er at sikre, at vi elever opnår vores fulde potentiale. LH kæmper for, at alle får lige muligheder for at deltage i undervisning, med fokus på den enkelte elevs behov. Desuden lægger vi op til en undervisningsform, der ikke udelukkende består af tavleundervisning fra 08:00-16:00.

04 Vi ønsker aktuel uddannelse

Vi lever i en tid, der er i rivende udvikling. Derfor er det også vigtigt, at vores uddannelser følger med udviklingen. LH vil være med til at præge udviklingen, så eleverne altid kan finde aktualitet i deres undervisning..

1 **01 Elevdemokrati på skolerne**

2 I vores samtid er der tendens til, at eleverne bliver overset i den politiske verden, og det
3 vil derfor altid være LH's mål at sørge for, at Danmarks merkantile elever bliver hørt.

4 Dette skal helt konkret udfoldes i mere elevinddragelse og et styrket elevdemokrati
5 landet over. Det vil skabe mere motiverede elever og øge tilfredsheden blandt dem.
6 Vi ønsker at medbestemmelse og ejerskab over egen skolegang, bliver hverdag.

7 Elevernes inddragelse og medbestemmelse bør være en selvfølge med henblik på
8 udformningen af rammerne for den uddannelsesinstitution, som eleven studerer
9 på. Uddannelsesinstitutionerne er til for eleverne. Derfor bør den enkelte institu-
10 tion også varetage elevernes ønsker og rammer for dagligdagen. Det er rammen
11 og portalen til videreuddannelse og mødet med arbejdsmarkedet. Desuden bør ud-
12 dannelsesinstitutionerne være et sted, hvor eleverne opnår almendannelse, som
13 danner grundlag for deres fremtidige interaktion med samfundet.

14 Det har stor betydning, at eleverne altid har mulighed for at deltage i det demo-
15 kratiske arbejde på skolerne. Uddannelsesinstitutionerne udgør en mulighed for
16 at skabe elevernes første møde med demokratiet, hvorved elevernes demokratiske
17 dannelse udvikles.

18 LH mener, at mulighederne for at deltage i demokratiet på skolen også skaber et
19 ansvar for engagement hos eleverne. Der bør derfor tilkendes pladser i skolernes
20 bestyrelser, hvor eleverne bør anses som en ligeværdig medspiller i forbindelse
21 med udformningen af skolernes rammer.

22 Vi ønsker at elevdemokrati handler om handling og ikke snak. Derfor tillægger vi
23 det stor værdi, at elevrådene har reel indflydelse på deres skoler. Elevrådet bør der-
24 for også altid være sikret et økonomisk og facilitetsmæssigt fundament, der gør det
25 muligt for elevrådet at udøve sit virke.

26 **02 Investeringer i uddannelse**

27 Danmark har ikke en masse naturressourcer. Det eneste vi har er vores kloge hove-
28 der og hænder. Vi lever af at sælge, vi vil derfor have de bedst mulige uddannelser,
29 der har midlerne til at følge med samfundsudviklingen, der har stor indflydelse på
30 vores uddannelser. Det kræver investeringer.

31 Handelsskolerne har officielt altid fået færre midler end derestilsvarende uddan-
32 nelser. Dette kan ikke forklares, men er blot sådan. Med de færre midler, står vores
33 skoler i situationer, hvor de ikke kan tilbyde samme kvalitet af uddannelse.

34 Vores elever får derfor ikke den bedst mulige uddannelse, og det skal der laves om
35 på. Taxameteret skal ligestilles så vidt muligt, så vi sikrer, at vores uddannelser
36 også er ligeså meget værd som tilsvarende.

37 **03 Uddannelse for alle**

38 Vores uddannelsesinstitutioners vigtigste opgave er, at sikre eleverne opnår deres
39 fulde potentiale og får en faglig nysgerrighed til at kunne dygtiggøre sig.

40 Det betyder vi skal modtage interessant undervisning, der kan tænde ilden i vores øjne.
41 Vi vil gerne holde skolerne op på, at de indgår initiativer i samarbejde med eleverne.

42 Uanset hvilken baggrund man kommer fra, skal vi gennem vores uddannelsessy-
43 stem have fokus på at skabe succesoplevelser for alle elever.

44 Det er vigtigt, vi har en varieret undervisning. Det vil sige, man ikke udelukkende
45 underviser i tavleundervisning hver gang og laver slavisk lektiegennemgang. Vi
46 skal følge med tiden, og gribe samtidens muligheder. Et øget fokus på gruppearbej-
47 de, aktiv undervisning, nye forløb, giver eleverne lyst til at lære. Undervisning skal
48 dog stadig leve op til kravene for høj faglig kvalitet.

49 Er en elev ordblind, har en særlig sygdom eller andet, er det naturligvis også vigtigt,
50 der bliver taget hånd om den enkelte elev. Ingen elever må blive glemte, overset eller
51 tabt i vores uddannelsessystem. Uddannelse er for alle.

52 **04 Fokus på aktuel dannelse**

53 Vores omverden er hele tiden i forandring. Nye teknologier ændrer vores levemåde og
54 verdenssituationen. Derfor er det afgørende, vores uddannelser afspejler den virkelig-
55 hed, vi lever i. Uddannelsernes indhold i undervisningen, bør derfor have en naturlig
56 kombling til virkeligheden. Alt fra samfundsforhold til miljø til konkrete virksomheder.

57 Formålet med vores uddannelser er at sikre elevernes almene - såvel som faglige
58 - dannelse, hvor vi skaber individer, der er dannede til at begå sig i det danske sam-
59 fund og vores arbejdsmarked.

60 Eleverne bør blive mødt af nye problemstillinger, samfundsnære cases og arbejde
61 med virksomheder, der har faglig relevans. Det gør dem i stand til at være kritisk
62 tænkende og selvstændige, så de er i stand til at opveje og vurdere informationer
63 samt selv tage stilling.

64 Alt dette er med til at danne stærke samfundsborgere, men vi mener også, at ele-
65 verne skal lære, hvordan de begår sig som myndige personer i samfundet. Det er
66 vigtigt, at alle dele af samfundet er med til at udvikle det fremtidige uddannelses-
67 system. Derfor er det også essentielt, at staten, arbejdsmarkedet, eleverne, lærerne
68 og uddannelsesinstitutionerne inddrages i udviklingen og defineringen af fremti-
69 dens uddannelsessystem.

70 Det er også i samfundets bedste interesse at sikre de bedste vilkår for vores uddan-
71 nelsessystem. Dette skaber værdi både for den enkelte elev, men også for samfun-
72 det som helhed.

Vedtægter

Vedtaget på Generalforsamlingen d. 29. april 2023

Kapitel 1: Navn og formål

§ 1 Foreningens navn er Landssammenslutningen af Handelsskoleelever. Navnet forkortes LH og oversættes til engelsk: Danish Union of Business Students.

§ 2 LH's formål er:

- a. at koordinere handelsskoleelevernes uddannelsespolitiske interesser og varetage disse over for skole og myndigheder.
- b. at sikre handelsskoleelevernes indflydelse på skolerne gennem en styrkelse af skolernes elevdemokrati.

§ 3 LH er en partipolitisk uafhængig interesseorganisation.

Kapitel 2: Medlemsforhold

§ 4 Alle handelsskoleelever er medlemmer af LH, når deres respektive elevråd har indbetalt kontingent. Medlemskab gælder indtil udmeldelse.

stk. 2 Kun elever, der er indskrevet på en HHX-, Merkantil EUX- eller Merkantil EUD-uddannelse og personer som er i mesterlære, skolepraktik eller på hovedforløb inden for det merkantile område, kan være medlemmer.

stk. 3 Elever på afdelinger af skoler, hvis elevråd ikke er at betragte som medlemmer jf. § 4 kan deltage i vores arrangementer.

stk. 4 Jf. BEK nr 2367 af 10/12/2021 §7 anses institutioner kun at have ét elevråd, selvom de har flere afdelinger

§ 5 Indmeldelse sker ved skriftlig begæring til LH's sekretariat på lh@handelselever.dk og effektueres straks.

§ 6 Udmeldelse sker ved skriftlig begæring til LH's sekretariat på lh@handelselever.dk og effektueres straks. Beslutningen om udmeldelse skal træffes ved flertal i skolens elevråd, og dokumentation herfor fremlægges på sekretariatets forlangende.

§ 7 Handelsskoleelever kan påregne rådgivning af juridisk, undervisningspolitisk, elevdemokratisk og økonomisk karakter.

§ 8 Ekskludering af et medlem sker jf. samværspolitikken bestemmelser herom.

stk. 2 Samværspolitikken skal revideres og vedtages på medlemskonferencen og kan ikke omstødes, ændres, revideres eller redigeres mellem medlemskonferencerne med undtaget af generalforsamlingen.

stk. 3 Ændringer til samværspolitikken skal stemmes igennem med 2/3 flertal, ligesom vedtægter.

Kapitel 3: Kontingenter

§ 9 Elevrådenes institutioner betaler jf. bekendtgørelse om elevråd ved institutioner for almen gymnasial uddannelse, almen voksenuddannelse eller erhvervsrettet uddannelse samt private gymnasieskoler, studenterkurser og kurser til højere forberedelseseksamen et årligt kontingent, der er gældende for én kontingentperiode.

stk. 2 Kontingentet fastsættes på Medlemskonferencen og gælder for den næstkommende kontingentopkrævning.

Kapitel 4: Foreningens myndighed

§ 10 Foreningens myndighed er i hierarkisk faldende rækkefølge som følger:

- a. Generalforsamlingen, jf. kap. 5.1
- b. Medlemskonferencen, jf. kap. 5.2
- c. Hovedbestyrelsen, jf. kap. 6
- d. Forretningsudvalget, jf. kap. 7
- e. Daglig Ledelse

§ 11 Daglig ledelse består af en forpersonen & to næstforpersoner

stk. 2 Hvert medlem af daglig ledelse vælger ved tiltrædelsen, hvorvidt de ønsker at bære titlen forperson, forkvinde, formand hhv. næstforperson, næstforkvinde, næstformand.

Kapitel 5: Stormøder

§ 12 Et stormøde er enten Medlemskonferencen eller Generalforsamlingen

§ 13 Der udarbejdes af stormøderne et skriftligt beslutningsreferat, der gøres tilgængeligt på LH's hjemmeside senest seks uger efter stormødets afholdelse.

stk. 2 Referaterne fra de sidste fire stormøder skal være tilgængeligt på LHs hjemmeside.

§ 14 Delegerede og observatører på stormøder skal være indskrevet på en af de i § 4 *stk. 2* nævnte uddannelser eller være medlem af hovedbestyrelsen.

stk. 2 Elever på institutioner, hvis elevråd er at betragte som medlemmer jf. §4 kan sende delegerede og et af hovedbestyrelsen fastsat antal observatører til stormøder.

stk. 3 For hver 100. årselev tilkendes 1 delegeret. Dog minimum 3 delegerede, hvoraf hver delegeret maksimalt kan bære én stemme.

stk. 4 I tilfælde af at en skole har flere deltagere, end de har delegerede, fordeles mandaterne ud fra skolens elevråds ønske. Hvis skolens elevråd ikke kan komme til enighed, fordeles mandaterne ud fra afdelinger og uddannelse, således af den størst mulige repræsentation imødekommes. De resterende deltagere vil deltage som observatører

stk. 5 Ingen medlemselevråd vil have mulighed for at kunne opnå mere end 2/5 af et stormødes samlede antal delegeret

1 *stk. 6* Elevråd, der ikke er medlemmer af LH eller ikke har betalt kontingent i
2 indeværende kontingentperiode, kan kun sende observatører.
3 *stk. 7* Delegerede har stemme- og taleret.
4 *stk. 8* Gæster og observatører har taleret, men ikke stemmeret.
5 *stk. 9* Hovedbestyrelsesmedlemmer er delegerede for foreningen og har stem-
6 me- og taleret på stormøder.
7 *stk. 10* Delegerede kan under stormødets afholdelse indsende udtalelser og æn-
8 dringsforslag hertil som enkeltpersoner.

9 § 15 Hovedbestyrelsen kan invitere gæster til stormøder.

10 § 16 For at kunne blive tillidsvalgt repræsentant af enten HHX-forretningsudvalget
11 eller landsvalgt HHX-hovedbestyrelse, samt EUD/EUX-forretningsudvalget eller
12 landsvalgt EUD/EUX-hovedbestyrelse, er det en forudsætning, at man enten er ind-
13 skrevet på eller har afsluttet xden relevante uddannelser

14 **Kapitel 5.1: Generalforsamlingen**

15 § 17 Generalforsamlingens samles årligt i første halvår. Hovedbestyrelsen udsender skriftlig
16 indkaldelse og digitalt forhandlingsoplæg senest seks uger før mødets afholdelse.

17 *stk. 2* Forslag til vedtagelse på Generalforsamlingen skal være LH's sekretariat i
18 hænde senest tre uger før Generalforsamlingens afholdelse. Det er udelukkende
19 hovedbestyrelsen, LH's regioner og elevråd der er at betragte som medlemmer
20 jf. § 4, der har mulighed for at stille forslag og ændringsforslag.

21 *stk. 3* Hovedbestyrelsen udsender digitalt et forhandlingsoplæg indeholdende
22 dagsorden, den gældende handlingsplan, program, det gældende principprogram,
23 de gældende udtalelser og de gældende vedtægter

24 *stk. 4* Hovedbestyrelsen udsender digitalt forhandlingsoplægget samt forret-
25 ningsorden, beretninger, indkomne forslag og det reviderede regnskab senest 2
26 uger før Generalforsamlingens afholdelse.

27 § 18 Hovedbestyrelsen vedtager dagsorden for mødet, som der mindst skal indeholde
28 følgende punkter:

- 29 a. Valg af dirigenter
- 30 b. Valg af referenter
- 31 c. Fremlæggelse af hovedbestyrelsens politiske og organisatoriske beretning
- 32 d. Godkendelse af regnskab
- 33 e. Indkomne forslag
- 34 f. Valg af:

- 35 1. Forperson, dog jf. § 11, stk. 2
- 36 2. Politisk Næstforperson, dog jf. § 11, stk. 2
- 37 3. Organisatorisk Næstforperson, dog jf. § 11, stk. 2
- 38 4. Politisk forretningsudvalgsmedlem
- 39 5. Organisatorisk forretningsudvalgsmedlem
- 40 6. EUD/EUX forretningsudvalgsmedlem
- 41 7. HHX forretningsudvalgsmedlem
- 42 8. To HHX bestyrelsesmedlemmer

- 43 9. To EUD/EUX bestyrelsesmedlemmer
- 44 10. En kritisk revisor samt en suppleant
- 45 g. Udtalelser
- 46 h. Eventuelt

47 § 19 Enhver udtalelse, der vedtages på generalforsamlingen, gælder til generalfor-
48 samlingen 2 år efter, hvor den skal genbehandles.

49 *stk. 2* Udtalelser kan udover bestemmelsen i stk. 1 løbende revideres på stormøder.

50 § 20 Principprogrammet kan kun behandles på LHs generalforsamling og lægger fun-
51 damentet for foreningens resterende politik. Resten af foreningens politik kan ikke være
52 modstridigt med principprogrammet.

53 *stk. 2* Ændringer til principprogrammet skal stemmes igennem med 2/3 flertal,
54 ligesom vedtægter.

55 § 21 Den ekstraordinære Generalforsamling trædes sammen senest seks uger efter 3/4
56 af hovedbestyrelsen eller ti elevråd, der er at betragte som medlemmer, jf. § 4, der
57 er fordelt på tre regioner, skriftligt har begæret dette. Den ekstraordinære general-
58 forsamling følger bestemmelserne vedr. den ordinære generalforsamling undtaget
59 dog § 17, stk. 1-2 og 4, hvor tidsfristerne nedsættes til det halve. Den ekstraordinære
60 generalforsamling er undtaget § 17.

61 *stk. 2* Hovedbestyrelsen vedtager dagsorden for mødet, som der mindst skal
62 indeholde følgende punkter:

- 63 a. Valg af dirigenter
- 64 b. Valg af referenter
- 65 c. Indkomne forslag
- 66 d. Valg af vacante hovedbestyrelses- og forretningsudvalgs pladser
- 67 e. Udtalelser
- 68 f. Eventuelt

69 *stk. 3* Alle elevråd som begærer ekstraordinær generalforsamling skal skriftligt
70 individuelt tilkendegive overfor LHs sekretariat, hvorfor de ønsker at indkalde
71 til ekstraordinær generalforsamling. Denne skal være understøttet af et gyldigt
72 referat af et elevrådsmøde hvor dette begæres, samt være underskrevet af for-
73 mandskabet fra elevrådet.

Kapitel 5.2: Medlemskonferencen

§ 22 Medlemskonferencen sammentræder én gang årligt i sidste halvår.

stk. 2 Medlemskonferencens formål er at evaluere og analysere den aktuelle uddannelsespolitiske situation i Danmark.

§ 23 Hovedbestyrelsen udsender mindst en skriftlig indkaldelse og digitalt forhandlingsoplæg senest seks uger før mødets afholdelse.

stk. 2 Hovedbestyrelsen udsender herudover en skriftlig indkaldelse og digitalt forhandlingsoplæg indkaldelse pr. brev senest seks uger før mødets afholdelse

stk. 3 Forslag til vedtagelse på Medlemskonference skal være LH's sekretariat i hænde senest tre uger før Medlemskonferencen afholdelse. Det er udelukkende hovedbestyrelsen, LH's regioner og elevråd der er at betragte som medlemmer jf. §4, der har mulighed for at stille forslag og ændringsforslag.

stk. 4 Hovedbestyrelsen udsender digitalt et forhandlingsoplæg indeholdende dagsorden, det nuværende budget, den nuværende kontingentmodel og de nuværende udtalelser

stk. 5 Hovedbestyrelsen udsender digitalt forhandlingsoplægget samt forretningsorden, beretninger og indkomne forslag senest 2 uger før Medlemskonferencens afholdelse.

§ 24 Hovedbestyrelsen fremsætter et forslag til dagsorden for mødet mindst indeholdende følgende punkter:

a. Valg af dirigenter

b. Valg af referenter

c. Fremlæggelse af hovedbestyrelsens politiske og organisatoriske beretning

d. Fastlæggelse af kontingent

e. Indkomne forslag

f. Behandling af budget

g. Udtalelser

h. Eventuel indsupplering af landsvalgte

i. Eventuelt

§ 23 Enhver medlemskonferencen 2 år efter, hvor den skal genbehandles. Medmindre den løbende revideres efter *stk. 2*.

stk. 2 Udtalelser kan udover bestemmelsen i *stk. 1* løbende revideres på stormøder.

Kapitel 6: Hovedbestyrelsen

§ 26 Hovedbestyrelsen er foreningens øverste myndighed mellem stormøder, jf. § 9.

Hovedbestyrelsen er ansvarlig over for Generalforsamlingen og Medlemskonferencen.

§ 27 Hovedbestyrelsen består af forretningsudvalget, jf. § 30, to repræsentanter pr. region., to HHX-repræsentanter og to EUD/EUX-repræsentanter.

stk. 2 Daglig ledelse aftræder officielt den 1. juli.

stk. 3 I tilfælde af forpersonens afgang suppleres denne af en næstforperson indtil førstkommende stormøde, som bliver valgt af hovedbestyrelsen. I tilfælde af næstforpersonens afgang vælges en ny næstforperson på førstkommende hovedbestyrelsesmøde. Denne er valgt indtil førstkommende stormøde.

stk. 4 I tilfælde af hele daglig ledelse aftræder vil hovedbestyrelsen indsupplere indtil førstkommende stormøde

stk. 5 I tilfælde af at et af de øvrige forretningsudvalgsmedlemmer fratræder sin post, vælger hovedbestyrelsen en suppleant, der har til ansvar at varetage dennes opgaver indtil førstkommende stormøde.

§ 28 Hovedbestyrelsen kan meddele en eller flere personer prokura, dette gælder i udgangspunkt to personer i daglig ledelse. Prokuraen kan af LH's hovedbestyrelse altid trækkes tilbage.

§ 29 Ethvert hovedbestyrelsesmedlem valgt af stormødet eller i regionerne, der udebliver fra tre ordinære hovedbestyrelsesmøder uden acceptabelt afbud, udkonstitueres. Den udkonstituerede kan genvælges.

stk. 2 Definitionen af en gyldig grund bliver fastsat i hovedbestyrelsens forretningsorden

§ 30 Hovedbestyrelsen udarbejder og vedtager forretningsorden, regulativer for hovedbestyrelsens og sekretariatets arbejde på førstkommende hovedbestyrelsesmøde efter Generalforsamlingen.

stk. 2 Såfremt mindst halvdelen af de i hovedbestyrelsen stemmeberettigede ønsker en sag udsendt til høring eller afstemning hos de enkelte elevråd, skal dette finde sted. Det kan ske i sager, hvor der er bred uenighed i hovedbestyrelsen eller man ønsker at bringe medlemselevrådenes holdning ind i beslutningsprocessen

stk. 2 Blandt hovedbestyrelsens medlemmer udpeges et medlem som overtager arbejdsgiveransvar for foreningens ansatte og som ligeledes er ansvarlig for at ansætte personale. Denne kompetence kan senere delegeres helt eller delvist af den ansvarlige.

1 Kapitel 7: Forretningsudvalget

2 § 31 Forretningsudvalget består af forperson, politisk næstforperson, organisatorisk
3 næstforperson og fire landsvalgte, jf. § 17, litra f, nr. 4-7, og er LH's ledelse mellem
4 hovedbestyrelsesmøder.

5 *stk. 2* Forretningsudvalget er underlagt hovedbestyrelsen, Medlemskonferencen
6 og Generalforsamlingen.

7 *stk. 3* Forretningsudvalget arbejder ud fra det af hovedbestyrelsen valgte kom-
8 missorium og står til ansvar over for hovedbestyrelsen.

9 § 32 Forretningsudvalget er det koordinerende led, der leder arbejdet imellem
10 hovedbestyrelsesmøderne og er bindeled mellem sekretariatet, hovedbestyrelse,
11 aktive og udvalg.

12 *stk. 2* I tilfælde af politiske eller organisatoriske sager der skulle være af særlig
13 presserende karakter, kan forretningsudvalget træffe beslutning herom. Dette
14 sker med baggrund i foreningens principprogram, vedtægter, handlingsplan el-
15 ler hovedbestyrelsens beslutninger.

16 *stk. 3* I sådanne tilfælde skal det på næstkommende hovedbestyrelsesmøde be-
17 handles af hovedbestyrelsen.

18 Kapitel 8: Regioner

19 § 33 Landets handelsskoler er inddelt i fem geografiske regioner: Nordjylland, Midt-
20 jylland, Syddanmark, Sjælland og Hovedstadsområdet.

21 *stk. 2* Region Nordjylland består af kommunerne Aalborg, Læsø, Frederikshavn,
22 Hjørring, Brønderslev, Jammerbugt, Mariagerfjord, Rebild, Vesthimmerland,
23 Morsø og Thisted.

24 *stk. 3* Region Midtjylland består af kommunerne af Randers, Norddjurs, Syddjurs,
25 Favrskov, Aarhus, Skanderborg, Odder, Samsø, Horsens, Hedensted, Ikast-Brande,
26 Silkeborg, Viborg, Herning, Ringkøbing-Skjern, Holstebro, Struer, Lemvig og Skive.

27 *stk. 4* Region Syddanmark består af kommunerne Vejle, Billund, Varde, Fanø,
28 Esbjerg, Tønder, Aabenraa, Sønderborg, Haderslev, Vejen, Kolding, Fredericia,
29 Middelfart, Nordfyn, Kerteminde, Odense, Assens, Faaborg-Midtfyn, Nyborg,
30 Svendborg, Langeland og Ærø.

31 *stk. 5* Region Sjælland består af kommunerne Roskilde, Slagelse, Kalundborg,
32 Odsherred, Holbæk, Sorø, Næstved, Ringsted, Lejre, Greve, Solrød, Køge, Stevn,
33 Faxe, Vordingborg, Guldborgsund og Lolland.

34 *stk. 6* Region Hovedstaden består af kommunerne Høje-Taastrup, Ishøj, Val-
35 lensbæk, Brøndby, Hvidovre, Tårnby, Dragør, København, Frederiksberg, Rød-
36 ovre, Albertslund, Glostrup, Gentofte, Gladsaxe, Herlev, Ballerup, Egedal, Furesø,
37 Lyngby-Taarbæk, Rudersdal, Hørsholm, Allerød, Frederikssund, Hillerød, Fre-
38 densborg, Helsingør, Gribskov og Halsnæs kommuner samt Bornholms Regi-
39 onskommune og Ertholmene.

40 *stk. 7* Alle elever i regionen kan deltage i regionsarbejdet. Elever, der ikke er at
41 betragte som medlemmer jf. § 4, har ikke stemmeret i regionen.

42 *stk. 8* Regionsbestyrelsen deltager i regionsmøderne med stemmeret.

43 § 34 Regionerne fastsætter selv deres vedtægter, handlingsplaner og arbejdsgange
44 såfremt de er i overensstemmelse med landsforeningens. Regionen skal afholde
45 årsmøde minimum én gang årligt, hvorpå der vælges regionsbestyrelse og revider-
46 res vedtægter. De reviderede vedtægter skal være at finde på LH's sekretariat senest
47 to uger efter regionens seneste behandling af disse.

48 *stk. 2* Alle regioner vedtægter, skal som minimum indeholde følgende punkter:
49 formål, regionsafgrænsninger, ekstraordinær generalforsamling, regionsbesty-
50 relsen, dens størrelse og poster.

51 *stk. 3* Alle elever i regionen kan deltage i regionsarbejdet. Elever, der ikke er at
52 betragte som medlemmer jf. § 4, har ikke stemmeret i regionen.

53 *stk. 3* Regionsbestyrelsen deltager til regionsmøderne med stemmeret.

54 Kapitel 9: Valghandlingen og valgbarhed

55 § 35 Alle elever som opfylder LH's medlemskrav er valgbar til LH's poster. Ydermere
56 kan mennesker, der har fuldført en uddannelse inden for LH's område opnå valg op
57 til et år efter endt uddannelse hvis et elevråd, der er at betragte som medlem jf. § 4,
58 opstiller vedkommende. Opstillinger til forperson, næstforperson, og forretningsud-
59 valget og landsvalgte hovedbestyrelsesmedlemmer skal være skriftlig begrundet.

60 *stk. 2* Undtaget er dog valget til de kritiske revisorer.

61 *stk. 3* Man kan kun blive valgt til en tillidspost, både regionalt og nationalt, så-
62 fremt man ikke besidder tillidsposter i andre elev- og studenterorganisationer.

63 § 36 Alle afstemninger og valg afgøres ved simpelt flertal, medmindre andet er
64 anført. Simpelt flertal forstås som flere stemmer for end imod, mens to tredjedele
65 flertal forstås som dobbelt så mange stemmer for som imod. Blanke og ugyldige
66 stemmer i øvrigt regnes hverken som stemmer for eller som stemmer imod.

67 § 37 Alle afstemninger foregår som udgangspunkt ved håndsoprækning, dog und-
68 taget personvalg, jf. § 38.

69 § 38 En sjettedel af de delegerede eller mindst 20 delegerede kan begære skriftlig
70 afstemning.

71 § 39 Alle personvalg og tillidsafstemninger er skriftlige og hemmelige

72 *stk. 2* Ved personvalg hvor én post skal besættes, må der på hver stemmeseddel
73 kun støttes én kandidat. Er der flere end opstillinger til én post, og opnår ingen
74 kandidat simpelt flertal, afholdes en ny afstemning med udelukkelse af den el-
75 ler de kandidater med færrest stemmer. Dette gentages, indtil en kandidat opnår
76 simpelt flertal, hvorefter denne er valgt. Ved afgørende stemmelighed afholdes
77 ny afstemning, og er der fortsat stemmelighed, foretages offentlig lodtrækning.

78 *stk. 3* Ved personvalg, hvor mere end en post skal besættes, må der støttes et
79 antal kandidater svarende til halvdelen af antallet af poster, evt. rundet op; idet
80 hver kandidat kun kan støttes én gang. Kandidaten med flest stemmer vælges,
81 indtil alle poster er besat. Ved afgørende stemmelighed afholdes ny afstemning,
82 og er der fortsat stemmelighed, foretages offentlig lodtrækning.

1 *stk. 4* Er der ved et personvalg højst opstillet det samme antal kandidater, som der
2 er poster, der skal besættes, foretages uanset stk. 2-3 tillidsafstemning. Kandi-
3 dater, der opnår simpelt flertal, er valgt.

4 § 40 Beslutninger om vedtægtsændringer kan kun ske på Generalforsamlingen og
5 vedtages med to tredjedels flertal.

6 **Kapitel 10: Sekretariatet**

7 § 41 LH's daglige arbejde foregår fra foreningens sekretariat.

8 *stk. 2* Sekretariatets opgave er at bistå hovedbestyrelsen i det arbejde, der er
9 blevet pålagt dem af Generalforsamlingen samt at fungere som rådgiver og vej-
10 leder for eleverne, elevrådene og regionerne.

11 **Kapitel 11: Økonomi**

12 § 42 LH's regnskabsår går fra den 1. januar til den 31. december.

13 *stk. 2* Regnskaberne revideres af en statsautoriseret revisor samt af de to kritiske
14 revisorer.

15 *stk. 3* Kritiske revisorer må ikke besidde posten, hvis de har været tillidsvalgt
16 indenfor et år.

17 *stk. 3* Regnskaberne med skriftlige kommentarer fremlægges på Generalforsamlingen.

18 § 43 Hovedbestyrelsen udarbejder et budget til vedtagelse på medlemskonferencen.

19 § 44 LH kan ikke optage yderligere gæld udover max. kassekredit 100.000,-. LH kan
20 dog optage yderligere gæld i forbindelse med køb af fast ejendom.

21 *stk. 2* Hovedbestyrelsen forpligter foreningen ved gældsoptagelse.

22 **Kapitel 12: Opløsning**

23 § 45 Forslag om opløsning af LH skal behandles på to, med mindst et og højst tre
24 måneders mellemrum, afholdte Generalforsamlinger.

25 *stk. 2* Forslag om opløsning af LH er kun vedtaget, når der på begge generalforsam-
26 lingen er opnået tre fjerdedels flertal blandt de fremmødte stemmeberettigede.

27 *stk. 3* Samtidig med beslutningen om opløsning skal der træffes beslutning
28 om at overdrage LH's midler til et projekt eller en forening, som lever op til
29 LH's formålsparagraf.

30 **Kapitel 13: Fortolkninger**

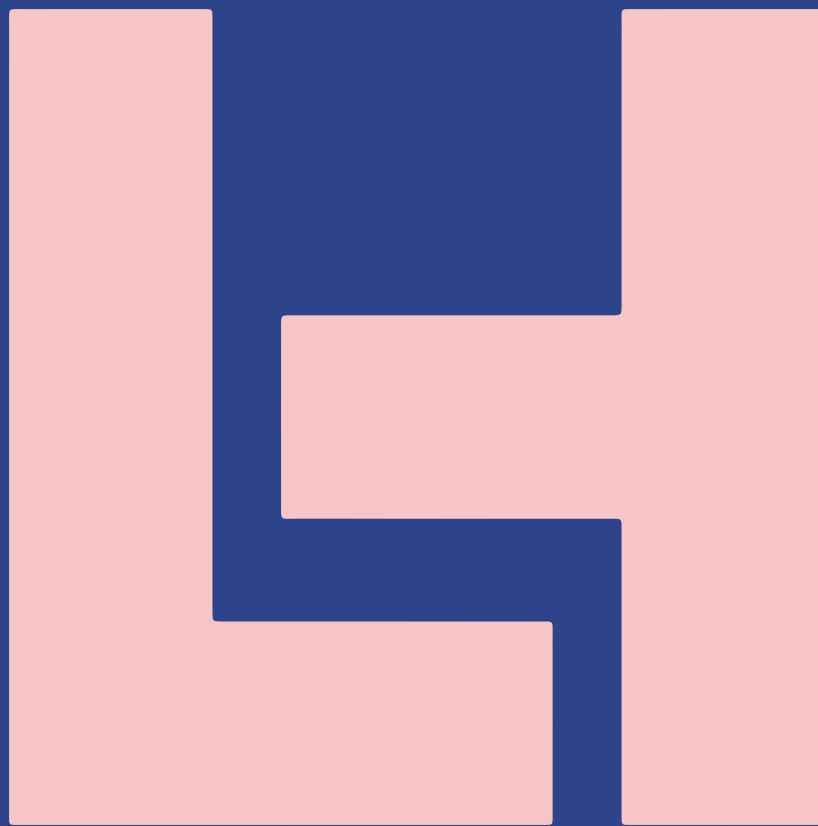
31 § 46 Alt hvad disse vedtægter ikke klart foreskriver underkastes hovedbestyrel-
32 sens beslutning under ansvar over for Generalforsamlingen.

33 § 47 Vedtægterne træder i kraft umiddelbart efter vedtagelsen af det samlede for-
34 slag på Generalforsamlingen.

35 § 48 Generalforsamlingen og medlemskonferencen kan med fire femtedels flertal
36 dispensere fra vedtægterne med undtagelse af kap. 9, 10, 12 og 13. Denne dispensa-
37 tion gælder til mødet ophæves.



WWW.HANDELSELEVER.DK/GF24



**LANDSSAMMENSLUTNINGEN
AF HANDELSSKOLEELEVER**